



## Ficha Técnica del Programa presupuestario

### 1. Diagnóstico del Programa presupuestario

#### Datos de identificación del Programa presupuestario (Pp)

Nombre de la Entidad Fiscalizada:	SISTEMA OPERADOR DE LOS SERVICIOS DE AGUA POTABLE Y ALCANTARILLADO DEL MUNICIPIO DE TLATLAUQUITEPEC
Ejercicio fiscal:	2026
Nombre del Programa presupuestario:	FORTALECIMIENTO INSTITUCIONAL
Clave del Programa presupuestario:	ST701
Dependencia o Entidad responsable del Pp:	SISTEMA OPERADOR DE LOS SERVICIOS DE AGUA POTABLE Y ALCANTARILLADO DEL MUNICIPIO DE TLATLAUQUITEPEC

### 1.1 Descripción del Problema

#### Antecedentes y definición del problema

Los servicios de agua potable, alcantarillado y saneamiento en México han transitado de un modelo centralizado a uno descentralizado, en el cual los municipios, a través de sus organismos operadores, asumen la responsabilidad de su prestación. En el estado de Puebla, estos servicios son proporcionados principalmente por organismos públicos descentralizados de carácter municipal, encargados de la gestión técnica, administrativa y financiera.

En este contexto, mediante Decreto del H. Congreso del Estado de Puebla, publicado en el Periódico Oficial del Estado el 16 de agosto de 1994, se creó el Sistema Operador de los Servicios de Agua Potable y Alcantarillado del Municipio de Tlatlauquitepec, como la entidad responsable de garantizar dichos servicios.

No obstante, en el municipio persisten problemáticas en la prestación de los servicios, reflejadas en limitaciones de cobertura, continuidad y calidad. Se identifican 3,183 viviendas sin acceso a agua entubada (11,892 habitantes) y 1,532 viviendas sin drenaje sanitario (5,178 habitantes), así como condiciones de infraestructura que generan servicios intermitentes, baja presión y riesgos sanitarios, particularmente en zonas periféricas y rurales.

Estas deficiencias en la prestación de los servicios están asociadas a insuficiencias en las capacidades institucionales para la planeación, administración, operación y sostenibilidad de los mismos, las cuales se reflejan en debilidades en la organización interna y profesionalización del personal; insuficiencias en la gestión financiera y en los mecanismos de control interno; baja eficiencia en los procesos de recaudación; rezagos en la modernización administrativa y tecnológica; así como limitaciones en la gestión, mantenimiento y aprovechamiento de la infraestructura hidráulica existente.

Adicionalmente, persisten retos en materia de cultura del agua, participación ciudadana y transparencia, lo que incide en la corresponsabilidad social en el uso y pago del servicio, afectando la sostenibilidad financiera del organismo.

Para atender esta problemática, el organismo ha implementado acciones orientadas al fortalecimiento organizacional, la mejora de procesos administrativos, la actualización de mecanismos de recaudación, el mantenimiento de la infraestructura y la promoción de la cultura del agua; sin embargo, dichas acciones han resultado insuficientes para revertir de manera integral las limitaciones existentes.

En este sentido, el problema central se define como las deficiencias en la prestación de los servicios de agua potable, alcantarillado y saneamiento que afectan a la población del municipio de Tlatlauquitepec, reflejadas en limitaciones de cobertura, continuidad y calidad, en un contexto de creciente demanda de los servicios, derivadas de insuficiencias en las capacidades institucionales del Sistema Operador para su adecuada gestión.

## Justificación del Pp

El Programa Presupuestario "Fortalecimiento Institucional" atiende las deficiencias en la prestación de los servicios de agua potable, alcantarillado y saneamiento en el municipio de Tlatlauquitepec, las cuales se manifiestan en limitaciones en la cobertura, continuidad y calidad del servicio. Se identifican 3,183 viviendas sin acceso a agua entubada (11,892 habitantes) y 1,532 viviendas sin drenaje sanitario (5,178 habitantes), además de condiciones de infraestructura que generan servicios intermitentes, baja presión y riesgos sanitarios.

Estas condiciones están asociadas a insuficiencias en las capacidades institucionales del organismo operador, reflejadas en debilidades en la organización interna y profesionalización del personal; limitaciones en la gestión financiera y en los mecanismos de control interno; baja eficiencia en los procesos de recaudación; rezagos en la modernización administrativa y tecnológica; así como en la gestión, mantenimiento y aprovechamiento de la infraestructura hidráulica. Asimismo, la baja cultura de pago y la limitada participación ciudadana inciden en la sostenibilidad financiera del organismo.

En este sentido, el programa atiende de manera directa las causas que originan dichas deficiencias, mediante acciones orientadas al fortalecimiento de la organización interna, la profesionalización del personal, la mejora de la gestión financiera y el control interno, el incremento de la eficiencia recaudatoria, la modernización administrativa y tecnológica, así como el fortalecimiento de la gestión y mantenimiento de la infraestructura hidráulica y la promoción de la cultura del agua, la transparencia y la participación ciudadana, lo que permitirá incidir en la mejora de la cobertura, continuidad y calidad de los servicios.

La población objetivo del programa corresponde al organismo operador, en el cual se concentran las acciones de fortalecimiento institucional; mientras que la población beneficiaria indirecta está constituida por los usuarios de los servicios en el municipio, quienes se benefician mediante la mejora en la calidad de vida derivada del acceso y eficiencia de los servicios.

El programa se crea como respuesta a las deficiencias identificadas en la prestación de los servicios de agua potable, alcantarillado y saneamiento en el municipio, derivadas de limitaciones en las capacidades institucionales del organismo operador. Su finalidad es fortalecer dichas capacidades para mejorar el desempeño operativo y financiero, garantizar la sostenibilidad de los servicios y contribuir a la atención de las necesidades de la población en condiciones de mayor eficiencia, calidad y cobertura.

## Estado actual del problema

En el municipio de Tlatlauquitepec persisten deficiencias en la prestación de los servicios de agua potable, alcantarillado y saneamiento, que se reflejan en limitaciones de cobertura, continuidad y calidad del servicio, principalmente en zonas rurales y periféricas.

Actualmente, el Sistema Operador de los Servicios de Agua Potable y Alcantarillado del Municipio de Tlatlauquitepec (SOSAPATLAT) abastece a la cabecera municipal y a las comunidades de Xaltenango, Analco, Jalacinguito y Zocuilca mediante dos manantiales y cinco tanques de regulación, atendiendo 3,561 tomas de agua potable. Sin embargo, el crecimiento poblacional, la variabilidad climatológica y el deterioro de la infraestructura hidráulica, particularmente de las líneas de conducción que han superado su vida útil, generan fugas, pérdidas de agua y disminución en la eficiencia del sistema.

Asimismo, se observan limitaciones en la operación institucional del organismo, relacionadas con procesos administrativos y financieros con baja eficiencia, rezagos en el mantenimiento de la infraestructura hidráulica y capacidades técnicas insuficientes para atender de manera oportuna la demanda del servicio. Estas condiciones afectan la continuidad del suministro, la presión del agua y la sostenibilidad operativa y financiera del sistema.

En conjunto, esta situación impacta de manera directa a la población usuaria, especialmente a aquella ubicada en zonas con mayor vulnerabilidad, limitando el acceso a servicios de agua potable, alcantarillado y saneamiento en condiciones adecuadas.

## Evolución del problema

En el municipio de Tlatlauquitepec, el crecimiento poblacional y la expansión de la mancha urbana han incrementado de manera sostenida la demanda de los servicios de agua potable, alcantarillado y saneamiento. Este incremento no ha sido acompañado por una modernización equivalente de la infraestructura ni del fortalecimiento de las capacidades del organismo operador.

La infraestructura hidráulica, originalmente diseñada para una menor demanda, ha presentado deterioro progresivo, particularmente en las líneas de conducción, lo que ha generado fugas, pérdidas de agua y disminución en la eficiencia del sistema. A ello se suma la variabilidad climática, que ha impactado la disponibilidad de los manantiales y la continuidad del servicio.

Paralelamente, las capacidades institucionales han evolucionado de forma limitada frente a las nuevas condiciones de demanda, generando rezagos en la operación, mantenimiento y gestión del servicio.

En consecuencia, el problema ha pasado de una cobertura relativamente estable a una situación de presión creciente sobre el sistema, con afectaciones en la continuidad, eficiencia y sostenibilidad de los servicios.

## Experiencias de atención

A nivel nacional, la atención de los problemas en los servicios de agua potable, alcantarillado y saneamiento en organismos operadores municipales se ha basado en estrategias integrales orientadas al fortalecimiento institucional, la eficiencia operativa y la sostenibilidad financiera.

Las experiencias más relevantes incluyen acciones de fortalecimiento organizacional, mejora en la planeación del gasto, incremento de la eficiencia recaudatoria mediante micromedición y actualización de padrones, así como la modernización y mantenimiento de la infraestructura hidráulica a través de la reducción de fugas y la sectorización de redes. Asimismo, se ha impulsado la participación ciudadana y la cultura del agua como elementos clave para mejorar el uso responsable del servicio y la corresponsabilidad en el pago.

Sin embargo, los resultados más consistentes se observan cuando estas intervenciones se implementan de manera articulada y no de forma aislada, ya que la falta de integración entre componentes limita su impacto en la continuidad, calidad y sostenibilidad del servicio.

En este sentido, el presente programa retoma estas experiencias bajo un enfoque integral que considera el fortalecimiento organizacional, la planeación del gasto, la eficiencia recaudatoria, la mejora de la infraestructura hidráulica y el impulso a la cultura del agua.

## 1.2 Metodología para la identificación de la población objetivo y definición de fuentes de información.


La identificación de la población del Programa Presupuestario se realizó con base en la Metodología del Marco Lógico, mediante un análisis de tipo cuantitativo y cualitativo sustentado en información estadística del INEGI 2020, el padrón de usuarios del SOSAPATLAT y el diagnóstico técnico de la infraestructura hidráulica del municipio.


El proceso partió de la delimitación de la población de referencia (total de habitantes del municipio), a partir de la cual se definió la población potencial como el universo con necesidad del servicio de agua potable y saneamiento. Posteriormente, se determinó la población objetivo considerando la cobertura existente, las condiciones de infraestructura hidráulica y las zonas con posibilidad de incorporación o mejora del servicio. Finalmente, la población atendida se estableció con base en los usuarios registrados con servicio activo en el padrón del organismo operador.

Este enfoque permitió asegurar la coherencia entre el problema público identificado, la capacidad operativa del organismo y la focalización de los beneficiarios del programa.

### Definición y cuantificación de los conceptos poblacionales del Pp

Población Potencial	Habitantes del municipio de Tlatlauquitepec	Cuantificación:	55,576
		Criterios de Focalización	Total de población del municipio como universo de referencia del servicio.
Población Objetivo	Habitantes del municipio de Tlatlauquitepec que cuentan con acceso a la red de agua potable o infraestructura susceptible de ser incorporada al servicio.	Cuantificación:	11,230
		Criterios de Focalización	Población ubicada en zonas con cobertura de red de agua potable existente, cobertura parcial o con infraestructura hidráulica disponible para conexión o ampliación del servicio.
Población atendida (beneficiarios)	Usuarios registrados en el padrón del SOSAPATLAT que cuentan con servicio activo de agua potable.	Cuantificación:	4,331
		Criterios de Focalización	Usuarios con contrato vigente y conexión activa a la red de agua potable, registrados en el sistema de cobro del organismo operador.


  
**RICARDO ZARAY NOCHEBUENA**  
 DIRECTOR GENERAL DEL SOSAPATLAT


  
**S.O.S.A.P.A.TLAT.**  
 Tlatlauquitepec, Pue  
 CEASPUE CONAGUA


  
**LIVIER BAEZ SOSA**  
 COMISARIA DEL SOSAPATLAT



## Ficha Técnica del Programa presupuestario

### 1. Diagnóstico del Programa presupuestario

#### Datos de identificación del Programa presupuestario (Pp)

Nombre de la Entidad Fiscalizada:	SISTEMA OPERADOR DE LOS SERVICIOS DE AGUA POTABLE Y ALCANTARILLADO DEL MUNICIPIO DE TLATLAUQUITEPEC
Ejercicio fiscal:	2026
Nombre del Programa presupuestario:	FORTALECIMIENTO INSTITUCIONAL
Clave del Programa presupuestario:	ST701
Dependencia o Entidad responsable del Pp:	SISTEMA OPERADOR DE LOS SERVICIOS DE AGUA POTABLE Y ALCANTARILLADO DEL MUNICIPIO DE TLATLAUQUITEPEC

### 1.1 Descripción del Problema

#### Antecedentes y definición del problema

Los servicios de agua potable, alcantarillado y saneamiento en México han transitado de un modelo centralizado a uno descentralizado, en el cual los municipios, a través de sus organismos operadores, asumen la responsabilidad de su prestación. En el estado de Puebla, estos servicios son proporcionados principalmente por organismos públicos descentralizados de carácter municipal, encargados de la gestión técnica, administrativa y financiera.

En este contexto, mediante Decreto del H. Congreso del Estado de Puebla, publicado en el Periódico Oficial del Estado el 16 de agosto de 1994, se creó el Sistema Operador de los Servicios de Agua Potable y Alcantarillado del Municipio de Tlatlauquitepec, como la entidad responsable de garantizar dichos servicios.

No obstante, en el municipio persisten problemáticas en la prestación de los servicios, reflejadas en limitaciones de cobertura, continuidad y calidad. Se identifican 3,183 viviendas sin acceso a agua entubada (11,892 habitantes) y 1,532 viviendas sin drenaje sanitario (5,178 habitantes), así como condiciones de infraestructura que generan servicios intermitentes: baja presión y riesgos sanitarios, particularmente en zonas periféricas y rurales.

Estas deficiencias en la prestación de los servicios están asociadas a insuficiencias en las capacidades institucionales para la planeación, administración, operación y sostenibilidad de los mismos, las cuales se reflejan en debilidades en la organización interna y profesionalización del personal; insuficiencias en la gestión financiera y en los mecanismos de control interno; baja eficiencia en los procesos de recaudación, rezagos en la modernización administrativa y tecnológica, así como limitaciones en la gestión, mantenimiento y aprovechamiento de la infraestructura hidráulica existente.

Adicionalmente, persisten retos en materia de cultura del agua, participación ciudadana y transparencia, lo que incide en la corresponsabilidad social en el uso y pago del servicio, afectando la sostenibilidad financiera del organismo.

Para atender esta problemática, el organismo ha implementado acciones orientadas al fortalecimiento organizacional, la mejora de procesos administrativos, la actualización de mecanismos de recaudación, el mantenimiento de la infraestructura y la promoción de la cultura del agua; sin embargo, dichas acciones han resultado insuficientes para revertir de manera integral las limitaciones existentes.

En este sentido, el problema central se define como las deficiencias en la prestación de los servicios de agua potable, alcantarillado y saneamiento que afectan a la población del municipio de Tlatlauquitepec, reflejadas en limitaciones de cobertura, continuidad y calidad, en un contexto de creciente demanda de los servicios, derivadas de insuficiencias en las capacidades institucionales del Sistema Operador para su adecuada gestión.

### Justificación del Pp

El Programa Presupuestario "Fortalecimiento Institucional" atiende las deficiencias en la prestación de los servicios de agua potable, alcantarillado y saneamiento en el municipio de Tlatlauquitepec, las cuales se manifiestan en limitaciones en la cobertura, continuidad y calidad del servicio. Se identifican 3,183 viviendas sin acceso a agua entubada (11,892 habitantes) y 1,532 viviendas sin drenaje sanitario (5,178 habitantes), además de condiciones de infraestructura que generan servicios intermitentes, baja presión y riesgos sanitarios.

Estas condiciones están asociadas a insuficiencias en las capacidades institucionales del organismo operador, reflejadas en debilidades en la organización interna y profesionalización del personal; limitaciones en la gestión financiera y en los mecanismos de control interno; baja eficiencia en los procesos de recaudación; rezagos en la modernización administrativa y tecnológica; así como en la gestión, mantenimiento y aprovechamiento de la infraestructura hidráulica. Asimismo, la baja cultura de pago y la limitada participación ciudadana inciden en la sostenibilidad financiera del organismo.

En este sentido, el programa atiende de manera directa las causas que originan dichas deficiencias, mediante acciones orientadas al fortalecimiento de la organización interna, la profesionalización del personal, la mejora de la gestión financiera y el control interno, el incremento de la eficiencia recaudatoria, la modernización administrativa y tecnológica, así como el fortalecimiento de la gestión y mantenimiento de la infraestructura hidráulica y la promoción de la cultura del agua, la transparencia y la participación ciudadana, lo que permitirá incidir en la mejora de la cobertura, continuidad y calidad de los servicios.

La población objetivo del programa corresponde al organismo operador, en el cual se concentran las acciones de fortalecimiento institucional; mientras que la población beneficiaria indirecta está constituida por los usuarios de los servicios en el municipio, quienes se benefician mediante la mejora en la calidad de vida derivada del acceso y eficiencia de los servicios.

El programa se crea como respuesta a las deficiencias identificadas en la prestación de los servicios de agua potable, alcantarillado y saneamiento en el municipio, derivadas de limitaciones en las capacidades institucionales del organismo operador. Su finalidad es fortalecer dichas capacidades para mejorar el desempeño operativo y financiero, garantizar la sostenibilidad de los servicios y contribuir a la atención de las necesidades de la población en condiciones de mayor eficiencia, calidad y cobertura.

### Estado actual del problema

En el municipio de Tlatlauquitepec persisten deficiencias en la prestación de los servicios de agua potable, alcantarillado y saneamiento, que se reflejan en limitaciones de cobertura, continuidad y calidad del servicio, principalmente en zonas rurales y periféricas.

Actualmente, el Sistema Operador de los Servicios de Agua Potable y Alcantarillado del Municipio de Tlatlauquitepec (SOSAPATLAT) abastece a la cabecera municipal y a las comunidades de Xaltenango, Analco, Jalacinguito y Zocuilá mediante dos manantiales y cinco tanques de regulación, atendiendo 3,561 tomas de agua potable. Sin embargo, el crecimiento poblacional, la variabilidad climatológica y el deterioro de la infraestructura hidráulica, particularmente de las líneas de conducción que han superado su vida útil, generan fugas, pérdidas de agua y disminución en la eficiencia del sistema.

Asimismo, se observan limitaciones en la operación institucional del organismo, relacionadas con procesos administrativos y financieros con baja eficiencia, rezagos en el mantenimiento de la infraestructura hidráulica y capacidades técnicas insuficientes para atender de manera oportuna la demanda del servicio. Estas condiciones afectan la continuidad del suministro, la presión del agua y la sostenibilidad operativa y financiera del sistema.

En conjunto, esta situación impacta de manera directa a la población usuaria, especialmente a aquella ubicada en zonas con mayor vulnerabilidad, limitando el acceso a servicios de agua potable, alcantarillado y saneamiento en condiciones adecuadas.

### Evolución del problema

En el municipio de Tlatlauquitepec, el crecimiento poblacional y la expansión de la mancha urbana han incrementado de manera sostenida la demanda de los servicios de agua potable, alcantarillado y saneamiento. Este incremento no ha sido acompañado por una modernización equivalente de la infraestructura ni del fortalecimiento de las capacidades del organismo operador.

La infraestructura hidráulica, originalmente diseñada para una menor demanda, ha presentado deterioro progresivo, particularmente en las líneas de conducción, lo que ha generado fugas, pérdidas de agua y disminución en la eficiencia del sistema. A ello se suma la variabilidad climática, que ha impactado la disponibilidad de los manantiales y la continuidad del servicio.

Paralelamente, las capacidades institucionales han evolucionado de forma limitada frente a las nuevas condiciones de demanda, generando rezagos en la operación, mantenimiento y gestión del servicio.

En consecuencia, el problema ha pasado de una cobertura relativamente estable a una situación de presión creciente sobre el sistema, con afectaciones en la continuidad, eficiencia y sostenibilidad de los servicios.

## Experiencias de atención

A nivel nacional, la atención de los problemas en los servicios de agua potable, alcantarillado y saneamiento en organismos operadores municipales se ha basado en estrategias integrales orientadas al fortalecimiento institucional, la eficiencia operativa y la sostenibilidad financiera.

Las experiencias más relevantes incluyen acciones de fortalecimiento organizacional, mejora en la planeación del gasto, incremento de la eficiencia recaudatoria mediante micromedición y actualización de padrones, así como la modernización y mantenimiento de la infraestructura hidráulica a través de la reducción de fugas y la sectorización de redes. Asimismo, se ha impulsado la participación ciudadana y la cultura del agua como elementos clave para mejorar el uso responsable del servicio y la corresponsabilidad en el pago.

Sin embargo, los resultados más consistentes se observan cuando estas intervenciones se implementan de manera articulada y no de forma aislada, ya que la falta de integración entre componentes limita su impacto en la continuidad, calidad y sostenibilidad del servicio.

En este sentido, el presente programa retoma estas experiencias bajo un enfoque integral que considera el fortalecimiento organizacional, la planeación del gasto, la eficiencia recaudatoria, la mejora de la infraestructura hidráulica y el impulso a la cultura del agua.

## 1.2 Metodología para la identificación de la población objetivo y definición de fuentes de información.

La identificación de la población del Programa Presupuestario se realizó con base en la Metodología del Marco Lógico, mediante un análisis de tipo cuantitativo y cualitativo sustentado en información estadística del INEGI 2020, el padrón de usuarios del SOSAPATLAT y el diagnóstico técnico de la infraestructura hidráulica del municipio.


El proceso partió de la delimitación de la población de referencia (total de habitantes del municipio), a partir de la cual se definió la población potencial como el universo con necesidad del servicio de agua potable y saneamiento. Posteriormente, se determinó la población objetivo considerando la cobertura existente, las condiciones de infraestructura hidráulica y las zonas con posibilidad de incorporación o mejora del servicio. Finalmente, la población atendida se estableció con base en los usuarios registrados con servicio activo en el padrón del organismo operador.

Este enfoque permitió asegurar la coherencia entre el problema público identificado, la capacidad operativa del organismo y la focalización de los beneficiarios del programa.

### Definición y cuantificación de los conceptos poblacionales del Pp

Población Potencial	Habitantes del municipio de Tlatlauquitepec	Cuantificación:	55,576
		Criterios de Focalización	Total de población del municipio como universo de referencia del servicio.
Población Objetivo	Habitantes del municipio de Tlatlauquitepec que cuentan con acceso a la red de agua potable o infraestructura susceptible de ser incorporada al servicio.	Cuantificación:	11,230
		Criterios de Focalización	Población ubicada en zonas con cobertura de red de agua potable existente, cobertura parcial o con infraestructura hidráulica disponible para conexión o ampliación del servicio.
Población atendida (beneficiarios)	Usuarios registrados en el padrón del SOSAPATLAT que cuentan con servicio activo de agua potable	Cuantificación:	4,331
		Criterios de Focalización	Usuarios con contrato vigente y conexión activa a la red de agua potable, registrados en el sistema de cobro del organismo operador.


  
**S.O.S.A.P.A.TLAT.**  
 RICARDO ZARAY NOCHEBUENA  
 DIRECTOR GENERAL DEL SOSAPATLAT


  
 LIVIER BÁEZ SOSA  
 COMISARIA DEL SOSAPATLAT

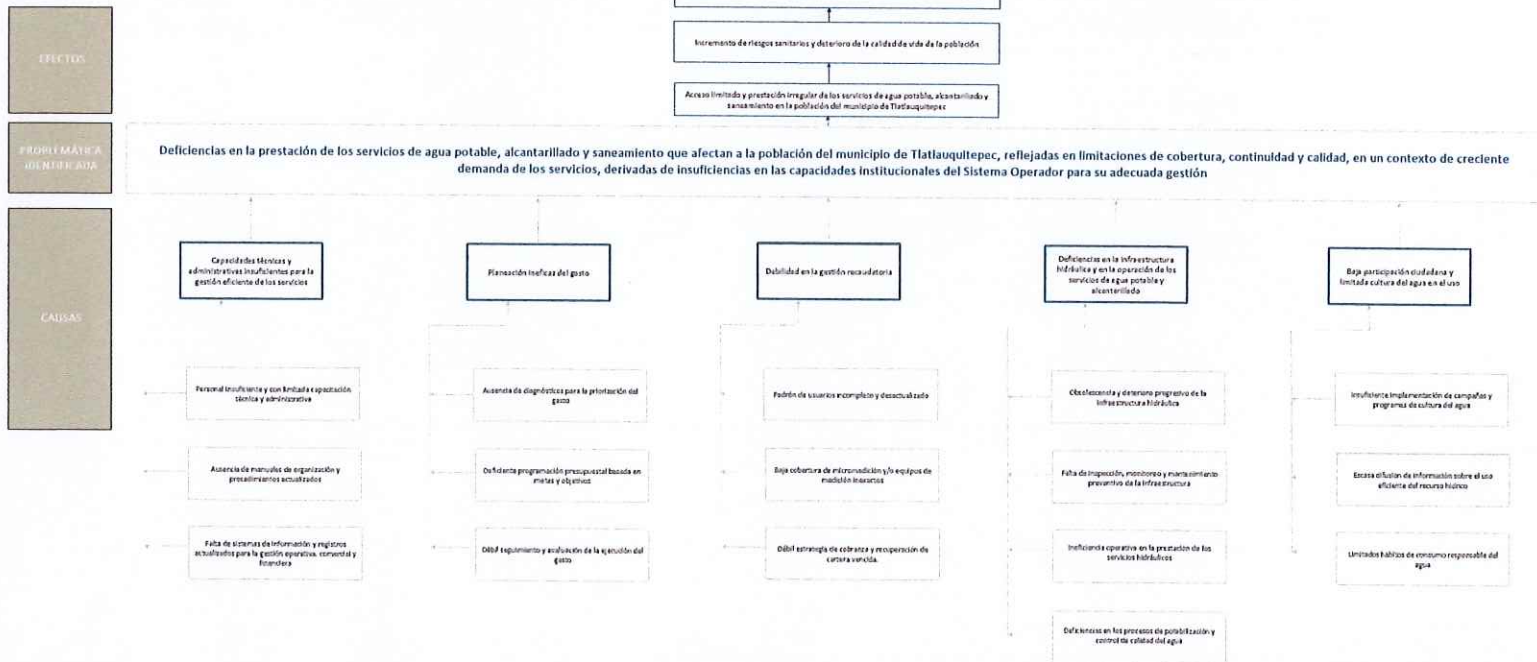


## Ficha Técnica del Programa presupuestario

### 2. Estructura Analítica del Programa presupuestario

Datos de Identificación del Programa Presupuestario (Pp)	
Nombre de la Entidad Fiscalizada:	SISTEMA OPERADOR DE LOS SERVICIOS DE AGUA POTABLE Y ALCANTARILLADO DEL MUNICIPIO DE TLATLAUQUITEPEC
Ejercicio fiscal:	2026
Nombre del Programa presupuestario:	FORTALECIMIENTO INSTITUCIONAL
Clave del Programa presupuestario:	ST701
Dependencia o Entidad responsable del Pp:	SISTEMA OPERADOR DE LOS SERVICIOS DE AGUA POTABLE Y ALCANTARILLADO DEL MUNICIPIO DE TLATLAUQUITEPEC

#### Árbol del Problema

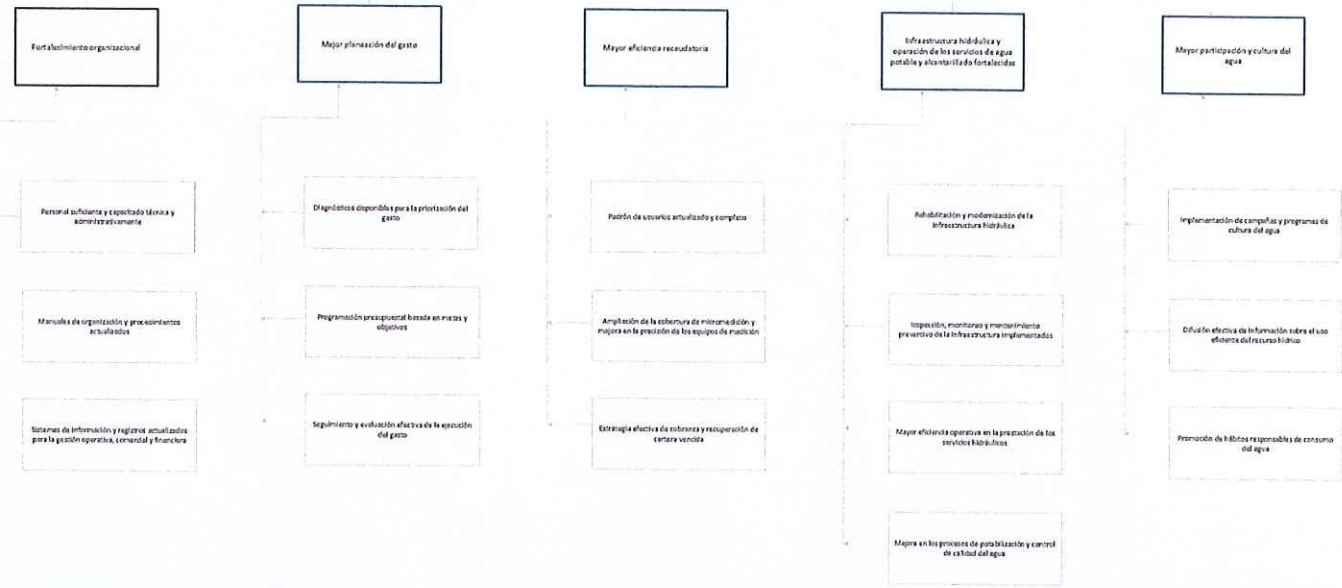


Árbol de Objetivos

EFECTOS  
OBJETIVOS  
MEDIDAS

Fortalecimiento del bienestar social y del desarrollo sostenible del municipio de Tlaltlauquitepec.  
 Diminución de riesgos sanitarios y mejora en la calidad de vida de la población.  
 Acceso suficiente y prestación continua y eficiente de los servicios de agua potable, alcantarillado y saneamiento a la población del municipio de Tlaltlauquitepec.

Mejorar la prestación de los servicios de agua potable, alcantarillado y saneamiento para la población del municipio de Tlaltlauquitepec, mediante el fortalecimiento de las capacidades institucionales del Sistema Operador, incrementando la cobertura, continuidad y calidad del servicio ante la creciente demanda.



Estrategia para la selección de alternativas

Explicar brevemente por qué las medidas que constituirán la intervención del PPI son las opciones de acción más efectivas para lograr el objetivo deseado; debe guardar relación con el árbol de objetivos, conforme al Manual de Programación. Respondiendo las siguientes preguntas:  
 ¿Cuáles son los mecanismos empleados para la entrega de bienes y servicios a la población objetivo? ¿Por qué son efectivos?  
 La estrategia del programa se basa en fortalecer integralmente al Sistema Operador mediante acciones orientadas a atender las principales causas que limitan la prestación de los servicios de agua potable, alcantarillado y saneamiento en el municipio de Tlaltlauquitepec.  
 Las medidas seleccionadas se consideran las más efectivas, ya que atienden de manera directa las deficiencias identificadas en materia organizacional, planeación del gasto, eficiencia recaudatoria, infraestructura hidráulica, operación de los servicios y participación ciudadana.  
 Las acciones para la entrega de bienes y servicios a la población objetivo incluyen acciones de mantenimiento y operación de la infraestructura hidráulica, fortalecimiento de los procesos administrativos y contables, mejora de la gestión recaudatoria e implementación de campañas de cultura del agua, contribuyendo al mejoramiento de la cobertura, continuidad y calidad de los servicios.

RICARDO ZARAY NOCHEBUENA  
 DIRECTOR GENERAL DEL SOSAPATLAT



LIVER BÁEZ SOSA  
 COMISARIA DEL SOSAPATLAT

**S.O.S.A.P.A.TLAT.**  
 Tlaltlauquitepec Pue  
 CEASPUE CONAGUA



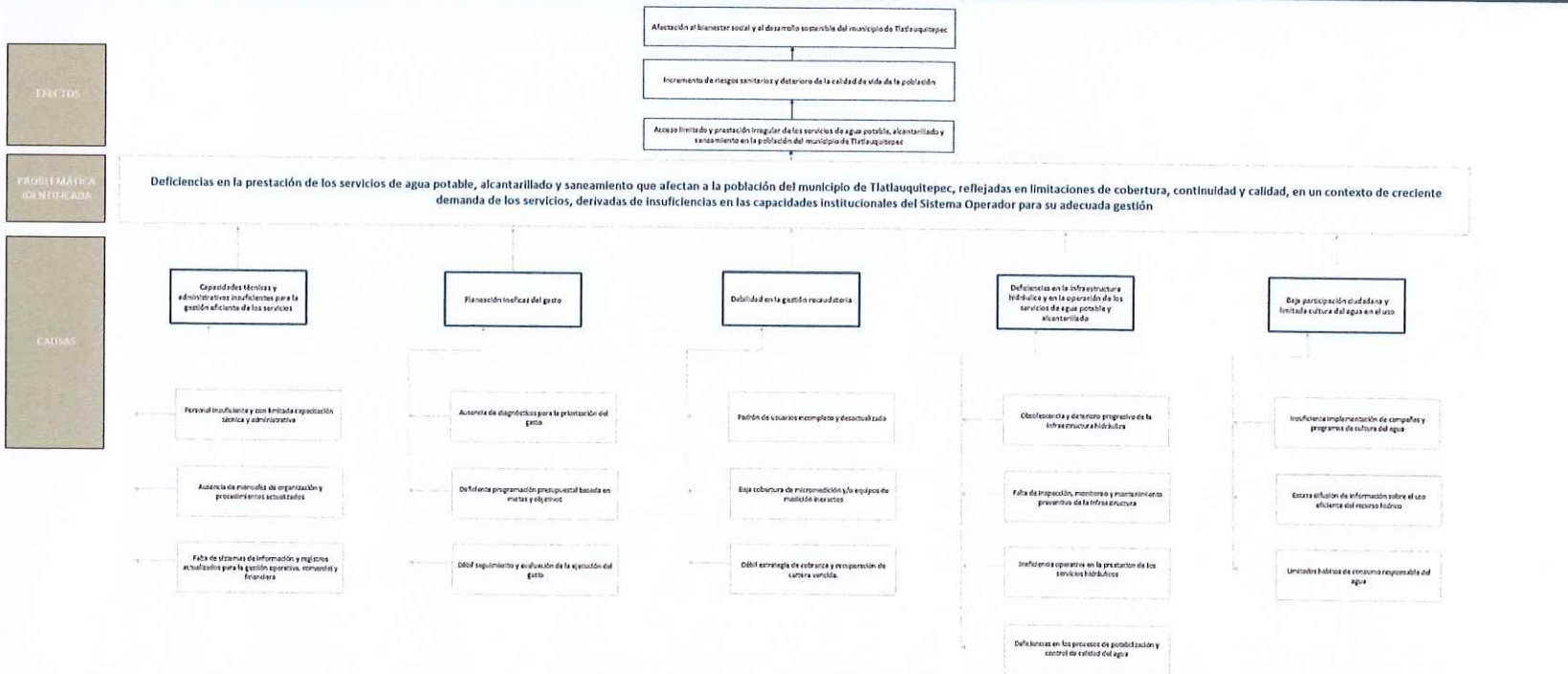
## Ficha Técnica del Programa presupuestario

### 2. Estructura Analítica del Programa presupuestario

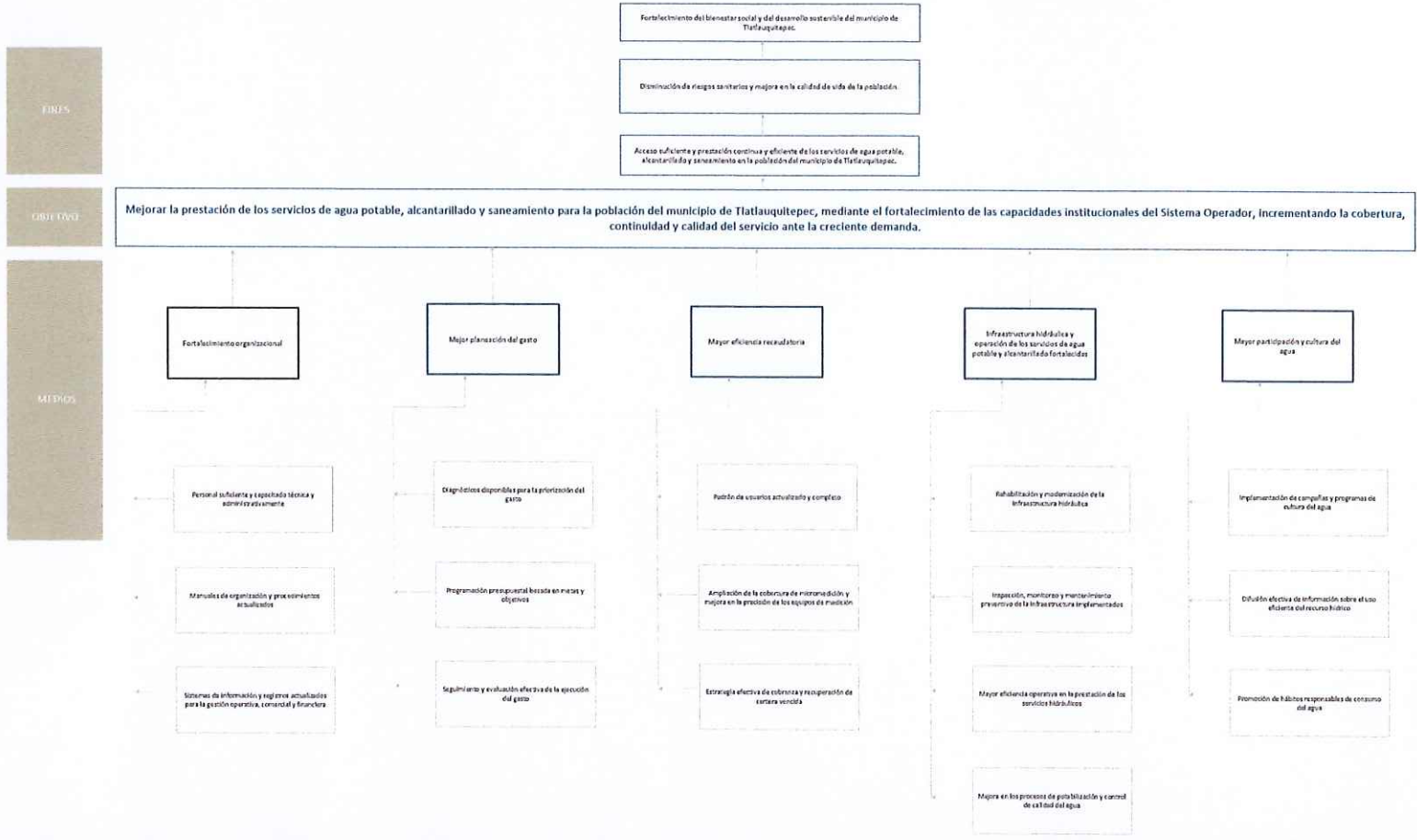
#### Datos de identificación del Programa Presupuestario (Pp)

Nombre de la Entidad Fiscalizada:	SISTEMA OPERADOR DE LOS SERVICIOS DE AGUA POTABLE Y ALCANTARILLADO DEL MUNICIPIO DE TLATLAUQUITEPEC
Ejercicio fiscal:	2026
Nombre del Programa presupuestario:	FORTALECIMIENTO INSTITUCIONAL
Clave del Programa presupuestario:	ST701
Dependencia o Entidad responsable del Pp:	SISTEMA OPERADOR DE LOS SERVICIOS DE AGUA POTABLE Y ALCANTARILLADO DEL MUNICIPIO DE TLATLAUQUITEPEC

#### Árbol del Problema



Árbol de Objetivos




Estrategia para la selección de alternativas

Explicar brevemente por qué las medidas que constituirán la intervención del PIP con los opciones de acción más adecuadas para lograr el objetivo deseado; debe guardar relación con el árbol del objetivo, conforme el Manual de Programación. Respondiendo las siguientes preguntas:  
 ¿Cuáles son los mecanismos, enfoques para la entrega de bienes y servicios a la población objetivo? ¿Cómo más efectivos?

La estrategia del programa se basa en fortalecer integralmente al Sistema Operador mediante acciones orientadas a atender las principales causas que limitan la prestación de los servicios de agua potable, alcantarillado y saneamiento en el municipio de Tlaltlauquitepec.

Las medidas seleccionadas se consideran las más efectivas, ya que atienden de manera directa las deficiencias identificadas en materia organizacional, planeación del gasto, eficiencia recaudatoria, infraestructura hidráulica, operación de los servicios y participación ciudadana.

Los mecanismos para la entrega de bienes y servicios a la población objetivo incluyen acciones de mantenimiento y operación de la infraestructura hidráulica, fortalecimiento de los procesos administrativos y operativos, mejora de la gestión recaudatoria e implementación de campañas de cultura del agua, contribuyendo al mejoramiento de la cobertura, continuidad y calidad de los servicios.

  
 RICARDO ZURAY NOCHEBUENA  
 DIRECTOR GENERAL DEL SOSPATLAT



  
 LIVER BRÉZ SOSA  
 COMISARIA DEL SOSPATLAT



## Ficha Técnica del Programa presupuestario

### 3. Alineación del Programa presupuestario a los Instrumentos de Planeación Estratégica

#### Datos de identificación del Programa Presupuestario (Pp)

Nombre de la Entidad Fiscalizada:	SISTEMA OPERADOR DE LOS SERVICIOS DE AGUA POTABLE Y ALCANTARILLADO DEL MUNICIPIO DE TLATLAUQUITEPEC
Ejercicio fiscal:	2026
Nombre del Programa presupuestario:	FORTALECIMIENTO INSTITUCIONAL
Clave del Programa presupuestario:	ST701
Dependencia o Entidad responsable del Pp:	SISTEMA OPERADOR DE LOS SERVICIOS DE AGUA POTABLE Y ALCANTARILLADO DEL MUNICIPIO DE TLATLAUQUITEPEC

Nivel de objetivo de la MIR	Objetivos de Desarrollo Sostenible (ODS) Agenda 2030		Objetivos con enfoque de perspectiva de género e igualdad	
	Objetivos	Metas		
Fin	Contribuir a mejorar las condiciones de salud y bienestar de la población del municipio de Tlatlauquitepec, mediante el acceso suficiente, continuo y de calidad a los servicios de agua potable, alcantarillado y saneamiento.	<p>ODS 3. Salud y bienestar.</p> <p>ODS 6. Agua limpia y saneamiento.</p> <p>ODS 11. Ciudades y comunidades sostenibles.</p>	<p>Meta 3.9 Reducción de enfermedades relacionadas con contaminación del agua.</p> <p>Meta 6.1: Lograr el acceso universal y equitativo al agua potable.</p> <p>Meta 6.2: Lograr el acceso a servicios de saneamiento e higiene adecuados y equitativos para todos.</p> <p>Meta 11.1: Garantizar el acceso a servicios básicos adecuados y seguros.</p>	Garantizar el acceso equitativo de mujeres y hombres a los servicios de agua potable, alcantarillado y saneamiento, contribuyendo a la reducción de enfermedades y a la mejora de las condiciones de vida de la población del municipio, con especial atención a grupos en situación de vulnerabilidad.
Propósito	La población del municipio de Tlatlauquitepec cuenta con servicios de agua potable, alcantarillado y saneamiento con mayor cobertura, continuidad y calidad, como resultado del fortalecimiento de las capacidades institucionales del Sistema Operador.	<p>ODS 6. Agua limpia y saneamiento.</p> <p>ODS 9. Industria, innovación e infraestructura.</p> <p>ODS 16. Instituciones sólidas.</p>	<p>Meta 6.b Apoyar y fortalecer la participación de las comunidades locales en la mejora de la gestión del agua y el saneamiento.</p> <p>Meta 9.1 Desarrollar infraestructuras fiables, sostenibles, resilientes y de calidad.</p> <p>Meta 16.6 Crear a todos los niveles instituciones eficaces, responsables y transparentes.</p>	Promover la igualdad e inclusión en el acceso y prestación de los servicios de agua potable, alcantarillado y saneamiento, así como en la participación comunitaria en el uso, gestión y cuidado del agua, con atención a grupos en situación de vulnerabilidad.

#### Alineación al Plan Municipal de Desarrollo

Eje	Eje 1. Gobernanza y Transparencia para el Municipio de Tlatlauquitepec Eje 5. Infraestructura y Servicios Públicos Eficientes
Objetivo	Eje 1. Contribuir al fortalecimiento de la gobernanza municipal mediante la transparencia, la rendición de cuentas, la planeación y el control de los recursos públicos, promoviendo una administración eficiente, honesta y orientada a resultados en beneficio de la ciudadanía. Eje 5. Contribuir al desarrollo social y comunitario a través de la construcción, rehabilitación y mejora de infraestructura básica de las líneas de conducción de agua potable y drenaje.
Estrategias	Eje 1. Fortalecer la gestión pública municipal mediante la modernización administrativa, la mejora de los procesos de planeación, evaluación y control interno, la eficiencia recaudatoria y el impulso de mecanismos de participación ciudadana, que permitan una administración transparente, responsable y cercana a la población. Eje 5. El municipio promoverá proyectos de infraestructura básica y urbanización que atiendan las necesidades prioritarias de las comunidades, mejorando la cobertura de servicios públicos. Eje 5. Se fomentará la cultura del agua y la educación ambiental, impulsando el uso sustentable de los recursos naturales y la participación comunitaria en la gestión de servicios.

Lineas de Acción	<p>Eje 1:  1.1.2 Administración Eficiente de la Hacienda Pública Municipal.  1.1.3 Fortalecimiento de la Recaudación Municipal.  1.2.1 Procesos de planeación y programación implementados de manera estratégica.</p> <p>Eje 5:  5.1.1 Acciones que permitan la ampliación, rehabilitación y/o construcción de infraestructura básica.  5.1.4 Proyectos que permitan una Infraestructura Escolar Digna.  5.2.2 Acciones que permitan fortalecer la Educación y Concientización Ambiental.</p>
<b>Alineación al Plan Estatal de Desarrollo</b>	
Eje	<p>Eje 4: Desarrollo Urbano y Crecimiento Sostenible  Eje 5: Gobierno Transformador y de Resultados  Eje Transversal: Por amor a Puebla</p>
Temática	<p>Eje 4. Gestión sostenible del agua e infraestructura para servicios públicos.  Eje 5. Fortalecimiento de la gestión pública, eficiencia del gasto, transparencia, planeación gubernamental e infraestructura para servicios básicos (agua potable, alcantarillado y saneamiento).</p>
Objetivo	<p>4.1.1 Mejorar el bienestar socioambiental.  4.2.1 Mejorar las condiciones y disponibilidad de la infraestructura pública con enfoque humanista y de sostenibilidad.  5.1.1 Fortalecer la sostenibilidad fiscal del Estado.</p>
Estrategias	<p>4.1.1.2 Gestión y uso responsable de los recursos naturales (Desarrollo Sustentable).  4.1.1.4 Reducción de la contaminación  4.2.1.1 Inversión en proyectos de infraestructura que contribuyan al desarrollo social y bienestar.  5.1.1.2 Gestión eficaz para resultados del Estado.  5.1.1.3 Administración integral eficiente y oportuna de los recursos.</p>
Lineas de Acción	<p>4.1.1.2.1 Promover un uso eficiente y consciente del agua para evitar el desperdicio, asegurando su disponibilidad para futuras generaciones.  4.1.1.2.4 Operar políticas y medidas que fomenten la conservación, protección y aprovechamiento responsable de los recursos naturales.  4.1.1.4.1 Mejorar la calidad del agua, eliminar la contaminación y minimizar la emisión de sustancias peligrosas.  4.1.1.4.2 Minimizar el impacto en el medio ambiente y la salud pública de los residuos sólidos.  4.1.1.4.4 Mejorar las regulaciones y políticas que reduzcan la contaminación en todas sus expresiones.  4.2.1.1.2 Construir infraestructura pública social y urbana que contribuya a mejorar las condiciones de vida de la población.  4.2.1.1.4 Fortalecer la infraestructura institucional para brindar servicios públicos y de atención a la ciudadanía.  4.2.1.1.5 Incorporar la perspectiva de género, inclusión e interculturalidad a los proyectos para la rehabilitación, ampliación y construcción de espacios públicos.  4.2.1.1.7 Implementar acciones de infraestructura que contribuyan al Plan Hídrico.  5.1.1.2.3 Mejorar la calidad e impacto del gasto.  5.1.1.2.4 Fortalecer la asignación presupuestaria.  5.1.1.2.5 Optimizar la Evaluación del Desempeño.  5.1.1.2.7 Vigilar el ejercicio eficiente del gasto.  5.1.1.3.1 Asegurar las mejores condiciones en la contratación de obras, bienes y servicios.  5.1.1.3.3 Fortalecer la organización y funcionamiento de las instituciones.</p>
Indicadores	<p>Índice de bienestar socioambiental  Índice de infraestructura pública estatal  Índice de sostenibilidad fiscal</p>

  
**RICARDO ZARAY NOCHEBUENA**  
DIRECTOR GENERAL DEL SOSAPATLAT



  
**LIVIER BÁEZ SOSA**  
COMISARIA DEL SOSAPATLAT

**S.O.S.A.P.A.TLAT.**  
Tlatlauquitepec Pue  
CEASPUE CONAB.



## Ficha Técnica del Programa presupuestario

### 3. Alineación del Programa presupuestario a los Instrumentos de Planeación Estratégica

#### Datos de identificación del Programa Presupuestario (Pp)

Nombre de la Entidad Fiscalizada:	SISTEMA OPERADOR DE LOS SERVICIOS DE AGUA POTABLE Y ALCANTARILLADO DEL MUNICIPIO DE TLATLAUQUITEPEC
Ejercicio fiscal:	2026
Nombre del Programa presupuestario:	FORTALECIMIENTO INSTITUCIONAL
Clave del Programa presupuestario:	ST701
Dependencia o Entidad responsable del Pp:	SISTEMA OPERADOR DE LOS SERVICIOS DE AGUA POTABLE Y ALCANTARILLADO DEL MUNICIPIO DE TLATLAUQUITEPEC

Nivel de objetivo de la MIR	Objetivos de Desarrollo Sostenible (ODS) Agenda 2030		Objetivos con enfoque de perspectiva de género e igualdad	
	Objetivos	Metas		
Fin	<p>Contribuir a mejorar las condiciones de salud y bienestar de la población del municipio de Tlatlauquitepec, mediante el acceso suficiente, continuo y de calidad a los servicios de agua potable, alcantarillado y saneamiento.</p>	<p>ODS 3. Salud y bienestar. ODS 6. Agua limpia y saneamiento. ODS 11. Ciudades y comunidades sostenibles.</p>	<p>Meta 3.9 Reducción de enfermedades relacionadas con contaminación del agua. Meta 6.1: Lograr el acceso universal y equitativo al agua potable. Meta 6.2: Lograr el acceso a servicios de saneamiento e higiene adecuados y equitativos para todos. Meta 11.1: Garantizar el acceso a servicios básicos adecuados y seguros.</p>	<p>Garantizar el acceso equitativo de mujeres y hombres a los servicios de agua potable, alcantarillado y saneamiento, contribuyendo a la reducción de enfermedades y a la mejora de las condiciones de vida de la población del municipio, con especial atención a grupos en situación de vulnerabilidad.</p>
Propósito	<p>La población del municipio de Tlatlauquitepec cuenta con servicios de agua potable, alcantarillado y saneamiento con mayor cobertura, continuidad y calidad, como resultado del fortalecimiento de las capacidades institucionales del Sistema Operador.</p>	<p>ODS 6. Agua limpia y saneamiento. ODS 9. Industria, innovación e infraestructura. ODS 16. Instituciones sólidas.</p>	<p>Meta 6.b Apoyar y fortalecer la participación de las comunidades locales en la mejora de la gestión del agua y el saneamiento. Meta 9.1 Desarrollar infraestructuras fiables, sostenibles, resilientes y de calidad. Meta 16.6 Crear a todos los niveles instituciones eficaces, responsables y transparentes.</p>	<p>Promover la igualdad e inclusión en el acceso y prestación de los servicios de agua potable, alcantarillado y saneamiento, así como en la participación comunitaria en el uso, gestión y cuidado del agua, con atención a grupos en situación de vulnerabilidad.</p>

#### Alineación al Plan Municipal de Desarrollo

Eje	<p>Eje 1. Gobernanza y Transparencia para el Municipio de Tlatlauquitepec Eje 5. Infraestructura y Servicios Públicos Eficientes</p>
Objetivo	<p>Eje 1. Contribuir al fortalecimiento de la gobernanza municipal mediante la transparencia, la rendición de cuentas, la planeación y el control de los recursos públicos, promoviendo una administración eficiente, honesta y orientada a resultados en beneficio de la ciudadanía. Eje 5. Contribuir al desarrollo social y comunitario a través de la construcción, rehabilitación y mejora de infraestructura básica de las líneas de conducción de agua potable y drenaje.</p>
Estrategias	<p>Eje 1. Fortalecer la gestión pública municipal mediante la modernización administrativa, la mejora de los procesos de planeación, evaluación y control interno, la eficiencia recaudatoria y el impulso de mecanismos de participación ciudadana, que permitan una administración transparente, responsable y cercana a la población. Eje 5. El municipio promoverá proyectos de infraestructura básica y urbanización que atiendan las necesidades prioritarias de las comunidades, mejorando la cobertura de servicios públicos. Eje 5. Se fomentará la cultura del agua y la educación ambiental, impulsando el uso sustentable de los recursos naturales y la participación comunitaria en la gestión de servicios.</p>

Lineas de Acción	<p>Eje 1: 1.1.2 Administración Eficiente de la Hacienda Pública Municipal. 1.1.3 Fortalecimiento de la Recaudación Municipal. 1.2.1 Procesos de planeación y programación implementados de manera estratégica.</p> <p>Eje 5: 5.1.1 Acciones que permitan la ampliación, rehabilitación y/o construcción de infraestructura básica. 5.1.4 Proyectos que permitan una Infraestructura Escolar Digna. 5.2.2 Acciones que permitan fortalecer la Educación y Concientización Ambiental.</p>
<b>Alineación al Plan Estatal de Desarrollo</b>	
Eje	<p>Eje 4: Desarrollo Urbano y Crecimiento Sostenible Eje 5: Gobierno Transformador y de Resultados Eje Transversal: Por amor a Puebla</p>
Temática	<p>Eje 4. Gestión sostenible del agua e infraestructura para servicios públicos. Eje 5. Fortalecimiento de la gestión pública, eficiencia del gasto, transparencia, planeación gubernamental e infraestructura para servicios básicos (agua potable, alcantarillado y saneamiento).</p>
Objetivo	<p>4.1.1 Mejorar el bienestar socioambiental. 4.2.1 Mejorar las condiciones y disponibilidad de la infraestructura pública con enfoque humanista y de sostenibilidad. 5.1.1 Fortalecer la sostenibilidad fiscal del Estado.</p>
Estrategias	<p>4.1.1.2 Gestión y uso responsable de los recursos naturales (Desarrollo Sustentable). 4.1.1.4 Reducción de la contaminación 4.2.1.1 Inversión en proyectos de infraestructura que contribuyan al desarrollo social y bienestar. 5.1.1.2 Gestión eficaz para resultados del Estado. 5.1.1.3 Administración integral eficiente y oportuna de los recursos.</p>
Lineas de Acción	<p>4.1.1.2.1 Promover un uso eficiente y consciente del agua para evitar el desperdicio, asegurando su disponibilidad para futuras generaciones. 4.1.1.2.4 Operar políticas y medidas que fomenten la conservación, protección y aprovechamiento responsable de los recursos naturales. 4.1.1.4.1 Mejorar la calidad del agua, eliminar la contaminación y minimizar la emisión de sustancias peligrosas. 4.1.1.4.2 Minimizar el impacto en el medio ambiente y la salud pública de los residuos sólidos. 4.1.1.4.4 Mejorar las regulaciones y políticas que reduzcan la contaminación en todas sus expresiones. 4.2.1.1.2 Construir infraestructura pública social y urbana que contribuya a mejorar las condiciones de vida de la población. 4.2.1.1.4 Fortalecer la infraestructura institucional para brindar servicios públicos y de atención a la ciudadanía. 4.2.1.1.5 Incorporar la perspectiva de género, inclusión e interculturalidad a los proyectos para la rehabilitación, ampliación y construcción de espacios públicos. 4.2.1.1.7 Implementar acciones de infraestructura que contribuyan al Plan Hídrico. 5.1.1.2.3 Mejorar la calidad e impacto del gasto. 5.1.1.2.4 Fortalecer la asignación presupuestaria. 5.1.1.2.5 Optimizar la Evaluación del Desempeño. 5.1.1.2.7 Vigilar el ejercicio eficiente del gasto. 5.1.1.3.1 Asegurar las mejores condiciones en la contratación de obras, bienes y servicios. 5.1.1.3.3 Fortalecer la organización y funcionamiento de las instituciones.</p>
Indicadores	<p>Índice de bienestar socioambiental Índice de infraestructura pública estatal Índice de sostenibilidad fiscal</p>

  
**RICARDO ZARAY NOCHEBUENA**  
 DIRECTOR GENERAL DEL SOSAPATLAT



  
**LIVIER BÁEZ SOSA**  
 COMISARIA DEL SOSAPATLAT

**S.O.S.A.P.A.TLAT.**  
 Tlatlauquitepec Pue  
 CEASPUE      CONAGUA



## Ficha Técnica del Programa presupuestario

### 4. Matriz de Indicadores para Resultados (MIR)

#### Datos de identificación del Programa Presupuestario (Pp)

Nombre de la Entidad Fiscalizada:	SISTEMA OPERADOR DE LOS SERVICIOS DE AGUA POTABLE Y ALCANTARILLADO DEL MUNICIPIO DE TLATLAUQUITEPEC
Ejercicio fiscal:	2026
Nombre del Programa presupuestario:	FORTALECIMIENTO INSTITUCIONAL
Clave del Programa presupuestario:	ST701
Dependencia o Entidad responsable del Pp:	SISTEMA OPERADOR DE LOS SERVICIOS DE AGUA POTABLE Y ALCANTARILLADO DEL MUNICIPIO DE TLATLAUQUITEPEC

Nivel	Resumen Narrativo (Objetivos)	Indicadores (Nombre del indicador y método de cálculo)	Medios de Verificación	Supuestos
FIN	Contribuir a mejorar las condiciones de salud y bienestar de la población del municipio de Tlatlauquitepec, mediante el acceso suficiente, continuo y de calidad a los servicios de agua potable, alcantarillado y saneamiento.	Porcentaje de población con acceso suficiente, continuo y de calidad a los servicios de agua potable, alcantarillado y saneamiento.	INEGI, CONAGUA, registros administrativos y reportes de cobertura del Sistema Operador, así como censos y estadísticas oficiales de población vigentes.	Existen recursos federales y estatales suficientes para mantener y ampliar la infraestructura hidráulica y sanitaria.
PROPÓSITO	La población del municipio de Tlatlauquitepec cuenta con servicios de agua potable, alcantarillado y saneamiento con mayor cobertura, continuidad y calidad, como resultado del fortalecimiento de las capacidades institucionales del Sistema Operador.	Porcentaje de cobertura de servicios de agua potable, alcantarillado y saneamiento en el municipio.	Informes del Sistema Operador, padrón de usuarios, reportes técnicos y administrativos, verificaciones de campo.	La población realiza el pago oportuno de los servicios y participa en el cuidado de la infraestructura hidráulica.
COMPONENTES	1 Fortalecimiento organizacional	Porcentaje de acciones de fortalecimiento organizacional implementadas en el Sistema Operador.	Constancias de capacitación, reportes administrativos, informes del Sistema Operador.	El personal participa activamente en los procesos de capacitación y fortalecimiento institucional.
	2 Planeación del gasto	Porcentaje de cumplimiento de la programación presupuestaria	Presupuesto anual, estados financieros, informes contables y administrativos.	Los recursos financieros son ministrados en tiempo y forma para el cumplimiento de las actividades programadas.
	3 Eficiencia recaudatoria	Porcentaje de eficiencia recaudatoria	Padrones de usuarios, reportes de ingresos, estados financieros y registros contables.	Los usuarios realizan el pago oportuno de los servicios de agua potable y alcantarillado.
	4 Infraestructura hidráulica y operación de los servicios de agua potable y alcantarillado	Porcentaje de infraestructura hidráulica operativa.	Reportes técnicos, bitácoras de operación y mantenimiento y verificaciones físicas.	Se cuenta con recursos técnicos y financieros suficientes para la operación y mantenimiento de la infraestructura hidráulica.
	5 Participación y cultura del agua	Porcentaje de participación ciudadana en acciones de cultura del agua	Listas de asistencia, evidencia fotográfica, reportes de campañas.	La población muestra interés y disposición para participar en acciones de cultura y cuidado del agua.


ACTIVIDADES (COMPONENTE 1)	1.1	Realizar 2 capacitaciones al personal operativo y administrativo.	Porcentaje de personal capacitado del Sistema Operador.	Listas de asistencia de capacitaciones y Evidencia fotográfica.	El personal participa en las capacitaciones programadas. Existen condiciones para la realización de los cursos. Se cuenta con recursos para capacitación.
	1.2	Actualizar un manual de organización o procedimientos.	Porcentaje de manuales institucionales actualizados.	Manuales actualizados.	Existe disposición institucional para actualizar procedimientos.
	1.3	Realizar 4 reuniones de mejora institucional.	Porcentaje de reuniones de mejora institucional realizadas.	Listas de asistencia y Evidencia fotográfica.	Las áreas del organismo participan en las reuniones.
	1.4	Elaborar 4 reportes trimestrales de actividades de las áreas del organismo operador.	Porcentaje de reportes trimestrales de actividades elaborados.	Reportes trimestrales elaborados.	Las áreas entregan información en tiempo y forma. Existe orden administrativo en el organismo.
	1.5	Realizar 4 supervisiones de campo a las actividades operativas del organismo operador.	Porcentaje de supervisiones de campo realizadas.	Evidencia fotográfica y Reportes de campo.	Las condiciones operativas permiten realizar supervisiones. Las áreas facilitan el acceso a la información y procesos.
ACTIVIDADES (COMPONENTE 2)	2.1	Elaborar un presupuesto de egresos e ingresos del organismo operador.	Porcentaje de elaboración del presupuesto de egresos e ingresos.	Presupuesto de egresos e ingresos elaborado y autorizado.	Existen lineamientos normativos claros para la elaboración del presupuesto.
	2.2	Realizar la priorización de 11 gastos esenciales del organismo operador.	Porcentaje de gastos esenciales priorizados.	Listado de priorización de gastos.	Existen criterios claros de priorización presupuestal.
	2.3	Dar 4 seguimientos al cumplimiento de los programas presupuestarios.	Porcentaje de avance de programas presupuestarios.	Informes trimestrales.	Las áreas ejecutan lo programado.
	2.4	Llevar 12 seguimientos del registro contable de egresos a través del Sistema Contable Gubernamental.	Porcentaje de registros contables de egresos realizados.	Estados financieros.	Se registra la información en tiempo y forma.
	2.5	Elaborar 4 informes trimestrales financieros del avance presupuestal para el Sistema de Evaluaciones de la Armonización Contable (SEVAC).	Porcentajes de informes trimestrales financieros elaborados.	Reportes trimestrales generados en el SEVAC.	La información contable es generada y registrada oportunamente.
ACTIVIDADES (COMPONENTE 3)	3.1	Actualizar un padrón de usuarios del servicio de agua potable y alcantarillado.	Porcentaje de padrón de usuarios actualizado.	Padrón de usuarios actualizado.	Los usuarios proporcionan información actualizada.
	3.2	Instalar 180 medidores de agua potable en usuarios del servicio.	Porcentaje de usuarios con medidor instalado.	Bitácoras de instalación y Evidencia fotográfica.	Existen recursos para adquisición e instalación de medidores.
	3.3	Emitir 6 reportes mensuales de facturación.	Porcentaje de reportes de facturación emitidos.	Sistema de facturación del organismo.	El sistema de facturación opera correctamente.
	3.4	Realizar una campaña de regularización de pagos y recuperación de adeudos.	Porcentaje de recuperación de cartera vencida.	Registros de pagos recuperados.	Los usuarios responden a las campañas de regularización.
	3.5	Realizar 40 notificaciones a usuarios con adeudos del servicio.	Porcentaje de usuarios notificados con adeudo.	Acuses de recibo.	Existe acceso a los domicilios o medios de notificación.
	3.6	Dar 15 seguimientos a los apoyos económicos mediante descuentos aplicados a usuarios.	Porcentaje de apoyos económicos supervisados.	Registros de descuentos.	Los apoyos se aplican conforme a normatividad.
	3.7	Realizar 20 acciones de suspensión o restricción del servicio a usuarios con adeudos.	Porcentaje de acciones de suspensión o restricción del servicio realizadas.	Evidencia fotográfica en campo.	Existen condiciones técnicas y operativas para realizar las suspensiones.
4.1	Realizar un mantenimiento preventivo y correctivo de la infraestructura hidráulica.	Porcentaje de mantenimiento realizado a la red hidráulica.	Bitácoras de mantenimiento, órdenes de trabajo, reportes técnicos.	Existencia de recursos materiales y financieros suficientes.	


ACTIVIDADES (COMPONENTE 4)	4.2	Realizar 20 reparaciones de fugas en las líneas de conducción y distribución de agua potable.	Porcentaje de de fugas reparadas.	Reportes de atención, evidencias fotográficas, registros operativos.	Las condiciones climáticas permiten realizar los trabajos.
	4.3	Realizar 20 atenciones a reportes ciudadanos relacionados con los servicios de agua potable y alcantarillado.	Porcentaje de reportes atendidos.	Sistema de atención ciudadana, bitácoras de servicio.	La ciudadanía realiza reportes oportunos.
	4.4	Realizar 12 monitoreos de cloración en los sistemas de agua potable.	Porcentaje de reportes mensuales realizados.	Formatos de monitoreo y reportes sanitarios.	Las fuentes de abastecimiento operan de manera normal.
	4.5	Realizar 4 inspecciones y monitoreos a la infraestructura hidráulica para detectar y prevenir fallas en el servicio.	Porcentaje de inspecciones realizadas a la infraestructura hidráulica.	Evidencia fotográfica.	Existen condiciones climáticas y operativas favorables para realizar las inspecciones programadas.
	5.1	Implementar un programa de cultura del agua para fomentar el uso responsable del recurso hídrico.	Porcentaje de avance en la implementación del programa de cultura del agua.	Programa de trabajo autorizado.	Existe participación e interés de la ciudadanía en las actividades del programa.
ACTIVIDADES (COMPONENTE 5)	5.2	Realizar 20 pláticas informativas en instituciones educativas sobre cultura y cuidado del agua.	Porcentaje de pláticas informativas realizadas.	Evidencia fotográfica.	Las instituciones educativas autorizan y facilitan los espacios.
	5.3	Realizar una campaña de concientización y difusión sobre el uso responsable del agua.	Porcentaje de avance de la campaña de concientización sobre el uso responsable del agua.	Material de difusión (carteles, trípticos, publicaciones).	La ciudadanía muestra interés en la campaña.
	5.4	Realizar 20 dinámicas educativas en instituciones educativas para fortalecer la cultura del agua.	Porcentaje de dinámicas educativas realizadas.	Evidencia fotográfica.	Existe disposición de participación por parte de las escuelas.
	5.5	Realizar 150 publicaciones informativas sobre la cultura y cuidado del agua en la página oficial del Sistema Operador.	Porcentaje de publicaciones informativas realizadas sobre cultura del agua.	Capturas de pantalla de publicaciones.	Existe acceso de la población a medios digitales.

	Aprobado	Modificado	Devengado	Ejercido
Costo Total del Programa	\$ 8,425,436.72	\$ 8,425,436.72	\$ 3,056,354.54	\$ 3,046,629.43

Fuente de financiamiento											
1.4 Ingresos Propios;		Especificar:	1.4 Ingresos Propios;		Especificar:	1.4 Ingresos Propios;		Especificar:	1.4 Ingresos Propios;		Especificar:
Monto Específico (de la Fuente de Financiamiento)	\$	8,425,436.72	\$	8,425,436.72	\$	3,056,354.54	\$	3,046,629.43			

Clasificación Administrativa	Clasificación Funcional y Programática			
	Finalidad	Función	Subfunción	Programa presupuestario (letra mayúscula)
Entidades paramunicipales (en sus diferentes clasificaciones)	Gobierno	Asuntos financieros y hacendarios	Asuntos hacendarios	ST701 Fortalecimiento Institucional

  
 RICARDO ZARAY NOCHEBUENA  
 DIRECTOR GENERAL DEL SOSAPATLAT

  
**S.O.S.A.P.A.TLAT.**  
 Tlatlauquitepec Pue  
 CEASPUE CONAGUA

  
 LIVIER BÁEZ SOSA  
 COMISARIA DEL SOSAPATLAT



## Ficha Técnica del Programa presupuestario

### 4. Matriz de Indicadores para Resultados (MIR)

Datos de identificación del Programa Presupuestario (Pp)

Nombre de la Entidad Fiscalizada:	SISTEMA OPERADOR DE LOS SERVICIOS DE AGUA POTABLE Y ALCANTARILLADO DEL MUNICIPIO DE TLATLAUQUITEPEC
Ejercicio fiscal:	2026
Nombre del Programa presupuestario:	FORTALECIMIENTO INSTITUCIONAL
Clave del Programa presupuestario:	ST701
Dependencia o Entidad responsable del Pp:	SISTEMA OPERADOR DE LOS SERVICIOS DE AGUA POTABLE Y ALCANTARILLADO DEL MUNICIPIO DE TLATLAUQUITEPEC

Nivel	Resumen Narrativo (Objetivos)	Indicadores (Nombre del indicador y método de cálculo)	Medios de Verificación	Supuestos
FIN	Contribuir a mejorar las condiciones de salud y bienestar de la población del municipio de Tlatlauquitepec, mediante el acceso suficiente, continuo y de calidad a los servicios de agua potable, alcantarillado y saneamiento.	Porcentaje de población con acceso suficiente, continuo y de calidad a los servicios de agua potable, alcantarillado y saneamiento.	INEGI, CONAGUA, registros administrativos y reportes de cobertura del Sistema Operador, así como censos y estadísticas oficiales de población vigentes.	Existen recursos federales y estatales suficientes para mantener y ampliar la infraestructura hidráulica y sanitaria.
PROPÓSITO	La población del municipio de Tlatlauquitepec cuenta con servicios de agua potable, alcantarillado y saneamiento con mayor cobertura, continuidad y calidad, como resultado del fortalecimiento de las capacidades institucionales del Sistema Operador.	Porcentaje de cobertura de servicios de agua potable, alcantarillado y saneamiento en el municipio.	Informes del Sistema Operador, padrón de usuarios, reportes técnicos y administrativos, verificaciones de campo.	La población realiza el pago oportuno de los servicios y participa en el cuidado de la infraestructura hidráulica.
COMPONENTES	1 Fortalecimiento organizacional	Porcentaje de acciones de fortalecimiento organizacional implementadas en el Sistema Operador.	Constancias de capacitación, reportes administrativos, informes del Sistema Operador.	El personal participa activamente en los procesos de capacitación y fortalecimiento institucional.
	2 Planeación del gasto	Porcentaje de cumplimiento de la programación presupuestaria	Presupuesto anual, estados financieros, informes contables y administrativos.	Los recursos financieros son ministrados en tiempo y forma para el cumplimiento de las actividades programadas.
	3 Eficiencia recaudatoria	Porcentaje de eficiencia recaudatoria	Padrones de usuarios, reportes de ingresos, estados financieros y registros contables.	Los usuarios realizan el pago oportuno de los servicios de agua potable y alcantarillado.
	4 Infraestructura hidráulica y operación de los servicios de agua potable y alcantarillado	Porcentaje de infraestructura hidráulica operativa.	Reportes técnicos, bitácoras de operación y mantenimiento y verificaciones físicas.	Se cuenta con recursos técnicos y financieros suficientes para la operación y mantenimiento de la infraestructura hidráulica.
	5 Participación y cultura del agua	Porcentaje de participación ciudadana en acciones de cultura del agua	Listas de asistencia, evidencia fotográfica, reportes de campañas.	La población muestra interés y disposición para participar en acciones de cultura y cuidado del agua.


ACTIVIDADES (COMPONENTE 1)	1.1	Realizar 2 capacitaciones al personal operativo y administrativo.	Porcentaje de personal capacitado del Sistema Operador.	Listas de asistencia de capacitaciones y Evidencia fotográfica.	El personal participa en las capacitaciones programadas. Existen condiciones para la realización de los cursos. Se cuenta con recursos para capacitación.
	1.2	Actualizar un manual de organización o procedimientos.	Porcentaje de manuales institucionales actualizados.	Manuales actualizados.	Existe disposición institucional para actualizar procedimientos.
	1.3	Realizar 4 reuniones de mejora institucional.	Porcentaje de reuniones de mejora institucional realizadas.	Listas de asistencia y Evidencia fotográfica.	Las áreas del organismo participan en las reuniones.
	1.4	Elaborar 4 reportes trimestrales de actividades de las áreas del organismo operador.	Porcentaje de reportes trimestrales de actividades elaborados.	Reportes trimestrales elaborados.	Las áreas entregan información en tiempo y forma. Existe orden administrativo en el organismo.
	1.5	Realizar 4 supervisiones de campo a las actividades operativas del organismo operador.	Porcentaje de supervisiones de campo realizadas.	Evidencia fotográfica y Reportes de campo.	Las condiciones operativas permiten realizar supervisiones. Las áreas facilitan el acceso a la información y procesos.
ACTIVIDADES (COMPONENTE 2)	2.1	Elaborar un presupuesto de egresos e ingresos del organismo operador.	Porcentaje de elaboración del presupuesto de egresos e ingresos.	Presupuesto de egresos e ingresos elaborado y autorizado.	Existen lineamientos normativos claros para la elaboración del presupuesto.
	2.2	Realizar la priorización de 11 gastos esenciales del organismo operador.	Porcentaje de gastos esenciales priorizados.	Listado de priorización de gastos.	Existen criterios claros de priorización presupuestal.
	2.3	Dar 4 seguimientos al cumplimiento de los programas presupuestarios.	Porcentaje de avance de programas presupuestarios.	Informes trimestrales.	Las áreas ejecutan lo programado.
	2.4	Llevar 12 seguimientos del registro contable de egresos a través del Sistema Contable Gubernamental.	Porcentaje de registros contables de egresos realizados.	Estados financieros.	Se registra la información en tiempo y forma.
	2.5	Elaborar 4 informes trimestrales financieros del avance presupuestal para el Sistema de Evaluaciones de la Armonización Contable (SEVAC).	Porcentajes de informes trimestrales financieros elaborados.	Reportes trimestrales generados en el SEVAC.	La información contable es generada y registrada oportunamente.
ACTIVIDADES (COMPONENTE 3)	3.1	Actualizar un padrón de usuarios del servicio de agua potable y alcantarillado.	Porcentaje de padrón de usuarios actualizado.	Padrón de usuarios actualizado.	Los usuarios proporcionan información actualizada.
	3.2	Instalar 180 medidores de agua potable en usuarios del servicio.	Porcentaje de usuarios con medidor instalado.	Bitácoras de instalación y Evidencia fotográfica.	Existen recursos para adquisición e instalación de medidores.
	3.3	Emitir 6 reportes mensuales de facturación.	Porcentaje de reportes de facturación emitidos.	Sistema de facturación del organismo.	El sistema de facturación opera correctamente.
	3.4	Realizar una campaña de regularización de pagos y recuperación de adeudos.	Porcentaje de recuperación de cartera vencida.	Registros de pagos recuperados.	Los usuarios responden a las campañas de regularización.
	3.5	Realizar 40 notificaciones a usuarios con adeudos del servicio.	Porcentaje de usuarios notificados con adeudo.	Acuses de recibo.	Existe acceso a los domicilios o medios de notificación.
	3.6	Dar 15 seguimientos a los apoyos económicos mediante descuentos aplicados a usuarios.	Porcentaje de apoyos económicos supervisados.	Registros de descuentos.	Los apoyos se aplican conforme a normatividad.
	3.7	Realizar 20 acciones de suspensión o restricción del servicio a usuarios con adeudos.	Porcentaje de acciones de suspensión o restricción del servicio realizadas.	Evidencia fotográfica en campo.	Existen condiciones técnicas y operativas para realizar las suspensiones.
	4.1	Realizar un mantenimiento preventivo y correctivo de la infraestructura hidráulica.	Porcentaje de mantenimiento realizado a la red hidráulica.	Bitácoras de mantenimiento, órdenes de trabajo, reportes técnicos.	Existencia de recursos materiales y financieros suficientes.


ACTIVIDADES (COMPONENTE 4)	4.2	Realizar 20 reparaciones de fugas en las líneas de conducción y distribución de agua potable.	Porcentaje de de fugas reparadas.	Reportes de atención, evidencias fotográficas, registros operativos.	Las condiciones climáticas permiten realizar los trabajos.
	4.3	Realizar 20 atenciones a reportes ciudadanos relacionados con los servicios de agua potable y alcantarillado.	Porcentaje de reportes atendidos.	Sistema de atención ciudadana, bitácoras de servicio.	La ciudadanía realiza reportes oportunos.
	4.4	Realizar 12 monitoreos de cloración en los sistemas de agua potable.	Porcentaje de reportes mensuales realizados.	Formatos de monitoreo y reportes sanitarios.	Las fuentes de abastecimiento operan de manera normal.
	4.5	Realizar 4 inspecciones y monitoreos a la infraestructura hidráulica para detectar y prevenir fallas en el servicio.	Porcentaje de inspecciones realizadas a la infraestructura hidráulica.	Evidencia fotográfica.	Existen condiciones climáticas y operativas favorables para realizar las inspecciones programadas.
	5.1	Implementar un programa de cultura del agua para fomentar el uso responsable del recurso hídrico.	Porcentaje de avance en la implementación del programa de cultura del agua.	Programa de trabajo autorizado.	Existe participación e interés de la ciudadanía en las actividades del programa.
ACTIVIDADES (COMPONENTE 5)	5.2	Realizar 20 pláticas informativas en instituciones educativas sobre cultura y cuidado del agua.	Porcentaje de pláticas informativas realizadas.	Evidencia fotográfica.	Las instituciones educativas autorizan y facilitan los espacios.
	5.3	Realizar una campaña de concientización y difusión sobre el uso responsable del agua.	Porcentaje de avance de la campaña de concientización sobre el uso responsable del agua.	Material de difusión (carteles, trípticos, publicaciones).	La ciudadanía muestra interés en la campaña.
	5.4	Realizar 20 dinámicas educativas en instituciones educativas para fortalecer la cultura del agua.	Porcentaje de dinámicas educativas realizadas.	Evidencia fotográfica.	Existe disposición de participación por parte de las escuelas.
	5.5	Realizar 150 publicaciones informativas sobre la cultura y cuidado del agua en la página oficial del Sistema Operador.	Porcentaje de publicaciones informativas realizadas sobre cultura del agua.	Capturas de pantalla de publicaciones.	Existe acceso de la población a medios digitales.

	Aprobado:	Modificado:	Devengado:	Ejercido:
Costo Total del Programa	\$ 8,425,436.72	\$ 8,425,436.72	\$ 3,056,354.54	\$ 3,046,629.43

		Fuente de financiamiento			
	Especificar:		Especificar:		Especificar:
1.4 Ingresos Propios;		1.4 Ingresos Propios;		1.4 Ingresos Propios;	1.4 Ingresos Propios;
Monto Especifico (de la Fuente de Financiamiento)	\$ 8,425,436.72	\$ 8,425,436.72	\$ 3,056,354.54	\$ 3,046,629.43	

Clasificación Administrativa	Clasificación Funcional y Programática			
	Finalidad	Función	Subfunción	Programa presupuestario (letra mayúscula)
Entidades paramunicipales (en sus diferentes clasificaciones)	Gobierno	Asuntos financieros y hacendarios	Asuntos hacendarios	ST701 Fortalecimiento Institucional

  
 RICARDO ZABAY NOCHEBUENA  
 DIRECTOR GENERAL DEL SOSAPATLAT

  
**S.O.S.A.P.A. TLAT.**  
 Tlatlauquitepec Pue  
 CEASPUE CONAGUA

  
 LIVIER BÁEZ SOSA  
 COMISARÍA DEL SOSAPATLAT



## Ficha Técnica del Programa presupuestario

### FIN

#### Ficha Técnica de Seguimiento de Indicadores (FTSI)

Nombre de la Entidad Fiscalizada:	SISTEMA OPERADOR DE LOS SERVICIOS DE AGUA POTABLE Y ALCANTARILLADO DEL MUNICIPIO DE TLATLAUQUITEPEC
Resumen Narrativo de la MIR:	Contribuir a mejorar las condiciones de salud y bienestar de la población del municipio de Tlatlauquitepec, mediante el acceso suficiente, continuo y de calidad a los servicios de agua potable, alcantarillado y saneamiento.
<b>Datos de Identificación del Programa Institucional</b>	
Programa Presupuestario:	FORTALECIMIENTO INSTITUCIONAL
Dependencia o Entidad responsable del Pp:	SISTEMA OPERADOR DE LOS SERVICIOS DE AGUA POTABLE Y ALCANTARILLADO DEL MUNICIPIO DE TLATLAUQUITEPEC
Costo del Pp:	\$8,425,436.72

<b>Datos de Identificación del Indicador</b>							
Nombre del indicador:	Porcentaje de población con acceso suficiente, continuo y de calidad a los servicios de agua potable, alcantarillado y saneamiento	Tipo de indicador:	Estratégicos				
Descripción ¿qué mide el indicador?:	Mide el porcentaje de población con acceso suficiente, continuo y de calidad a los servicios de agua potable, alcantarillado y saneamiento	Dimensión del indicador:	Eficacia				
Unidad de medida:	Porcentaje	Unidad Responsable del indicador de FIN:	100. Administrativa				
Método de cálculo o Fórmula del indicador:	(Variable 1 / variable 2) *100	Algoritmo:	<table border="1"> <tr> <td>Numerador (Variable 1)</td> <td>Población del municipio que cuenta con acceso a servicios de agua potable, alcantarillado y saneamiento en condiciones de suficiencia, continuidad y calidad.</td> </tr> <tr> <td>Denominador (Variable 2)</td> <td>Población total del municipio</td> </tr> </table>	Numerador (Variable 1)	Población del municipio que cuenta con acceso a servicios de agua potable, alcantarillado y saneamiento en condiciones de suficiencia, continuidad y calidad.	Denominador (Variable 2)	Población total del municipio
Numerador (Variable 1)	Población del municipio que cuenta con acceso a servicios de agua potable, alcantarillado y saneamiento en condiciones de suficiencia, continuidad y calidad.						
Denominador (Variable 2)	Población total del municipio						
<b>Medios de verificación de las variables</b>							
Numerador (Variable 1)	Registros administrativos del Sistema Operador, reportes municipales de cobertura de servicios y estadísticas de CONAGUA, y Encuestas o reportes de satisfacción de usuarios del servicio.						
Denominador (Variable 2)	Censos de población y vivienda del INEGI y proyecciones oficiales de población vigentes.						

Características del indicador	Claridad	Relevancia	Economía	Monitoreable	Adecuado	Aporte marginal
	X	X	X	X	X	X
Justificación del cumplimiento de las características CREMAA	El indicador resulta ser claro toda vez que no existen dudas respecto de lo que se busca medir	El indicador resulta ser relevante toda vez que aporta información asociada con el programa	El indicador resulta económico, toda vez que la información requerida para su medición se encuentra disponible a un costo razonable	El indicador resulta ser monitoriable toda vez que sus medios de verificación son precisos e inequívocos	El indicador resulta ser adecuado toda vez que aporta información suficiente respecto del desempeño del programa	El indicador provee información adicional sobre la población con acceso suficiente, continuo y de calidad

<b>Determinación de Metas</b>						
Línea base	Valor	Año	Periodicidad	Anual		
	ND	ND	Sentido del indicador	Ascendente	Comportamiento del indicador:	Ascendente



## Ficha Técnica del Programa presupuestario

### FIN

#### Ficha Técnica de Seguimiento de Indicadores (FTSI)

Metas Anuales

Ejercicio fiscal	2026	2027	2028	Acumulada (metas de la Administración)	Observaciones y/o comentarios
Programada	100%			100%	El indicador de FIN es de carácter estratégico y mide impactos de mediano y largo plazo, por lo que su evaluación integral no es atribuible únicamente al primer trimestre del ejercicio fiscal 2026. En consecuencia, durante este periodo no se determina un valor definitivo del indicador; sin embargo, las acciones realizadas contribuyen al cumplimiento del objetivo planteado, cuyos resultados serán evaluados de manera acumulativa al cierre del ejercicio fiscal.
Realizada					

#### Programación de Metas subanuales

Metas	1er Trimestre			2do Trimestre			3ro Trimestre			4to Trimestre			Meta Anual (acumulada)
	Ene	Feb	Mar	Abr	May	Jun	Jul	Ago	Sep	Oct	Nov	Dic	
Programada (Variable 1)												100%	100%
Programada (Variable 2)												100%	100%
Realizado (Variable 1)													
Realizado (Variable 2)													

Parámetros de semaforización	Menor o igual a 79%	Crítico	Mayor o igual a 80% y menor a 90%	En riesgo	Mayor o igual a 90% y Menor o igual a 110%	Aceptable	Mayor a 110% y menor o igual 120%	En riesgo	Mayor a 120%	Crítico	Cumplimiento del indicador (Realizado entre lo programado)	
------------------------------	---------------------	---------	-----------------------------------	-----------	--	-----------	-----------------------------------	-----------	--------------	---------	---	--

Explicaciones y causas de las variaciones al incumplimiento de la programación

**RICARDO ZARAY NOCHEBUENA**  
DIRECTOR GENERAL DEL SOSAPATLAT

**S.O.S.A.P.A.TLAT.**  
Tlatlauquitepec Pue  
CEASPUE CONAGUA

**LIVIER BÁEZ SOSA**  
COMISARIA DEL SOSAPATLAT



## Ficha Técnica del Programa presupuestario

### FIN

#### Ficha Técnica de Seguimiento de Indicadores (FTSI)

Nombre de la Entidad Fiscalizada:	SISTEMA OPERADOR DE LOS SERVICIOS DE AGUA POTABLE Y ALCANTARILLADO DEL MUNICIPIO DE TLATLAUQUITEPEC
Resumen Narrativo de la MIR:	Contribuir a mejorar las condiciones de salud y bienestar de la población del municipio de Tlatlauquitepec, mediante el acceso suficiente, continuo y de calidad a los servicios de agua potable, alcantarillado y saneamiento.
<b>Datos de Identificación del Programa Institucional</b>	
Programa Presupuestario:	FORTALECIMIENTO INSTITUCIONAL
Dependencia o Entidad responsable del Pp:	SISTEMA OPERADOR DE LOS SERVICIOS DE AGUA POTABLE Y ALCANTARILLADO DEL MUNICIPIO DE TLATLAUQUITEPEC
Costo del Pp:	\$8,425,436.72

<b>Datos de Identificación del Indicador</b>			
Nombre del indicador:	Porcentaje de población con acceso suficiente, continuo y de calidad a los servicios de agua potable, alcantarillado y saneamiento	Tipo de indicador:	Estratégicos
Descripción ¿qué mide el indicador?	Mide el porcentaje de población con acceso suficiente, continuo y de calidad a los servicios de agua potable, alcantarillado y saneamiento	Dimensión del indicador:	Eficacia
Unidad de medida:	Porcentaje	Unidad Responsable del indicador de FIN:	100. Administrativa
Método de cálculo o Fórmula del Indicador:	(Variable 1 / variable 2) *100	Algoritmo:	Numerador (Variable 1) Población del municipio que cuenta con acceso a servicios de agua potable, alcantarillado y saneamiento en condiciones de suficiencia, continuidad y calidad. Denominador (Variable 2) Población total del municipio
<b>Medios de verificación de las variables</b>			
Numerador (Variable 1)	Registros administrativos del Sistema Operador, reportes municipales de cobertura de servicios y estadísticas de CONAGUA, y Encuestas o reportes de satisfacción de usuarios del servicio.		
Denominador (Variable 2)	Censos de población y vivienda del INEGI y proyecciones oficiales de población vigentes.		

Características del indicador	Claridad	Relevancia	Economía	Monitoreable	Adecuado	Aporte marginal
	X	X	X	X	X	X
Justificación del cumplimiento de las características CREMAA	El indicador resulta ser claro toda vez que no existen dudas respecto de lo que se busca medir	El indicador resulta ser relevante toda vez que aporta información asociada con el programa	El indicador resulta económico, toda vez que la información requerida para su medición se encuentra disponible a un costo razonable	El indicador resulta ser monitoriable toda vez que sus medios de verificación son precisos e inequívocos	El indicador resulta ser adecuado toda vez que aporta información suficiente respecto del desempeño del programa	El indicador provee información adicional sobre la población con acceso suficiente, continuo y de calidad

<b>Determinación de Metas</b>						
Línea base	Valor	Año	Periodicidad	Anual		
	ND	ND	Sentido del indicador:	Ascendente	Comportamiento del indicador:	Ascendente



Ficha Técnica del Programa presupuestario

**FIN**

Ficha Técnica de Seguimiento de Indicadores (FTSI)

Metas Anuales


Ejercicio fiscal:	2026	2027	2028	Acumulada (metas de la Administración)	Observaciones y/o comentarios
Programada	100%			100%	El indicador de FIN es de carácter estratégico y mide impactos de mediano y largo plazo, por lo que su evaluación integral no es atribuible únicamente al primer trimestre del ejercicio fiscal 2026. En consecuencia, durante este periodo no se determina un valor definitivo del indicador; sin embargo, las acciones realizadas contribuyen al cumplimiento del objetivo planteado, cuyos resultados serán evaluados de manera acumulativa al cierre del ejercicio fiscal.
Realizada					

Programación de Metas subanuales

Metas	1er Trimestre			2do Trimestre			3ro Trimestre			4to Trimestre			Meta Anual (acumulada)	
	Ene	Feb	Mar	Abr	May	Jun	Jul	Ago	Sep	Oct	Nov	Dic		
Programada (Variable 1)													100%	100%
Programada (Variable 2)													100%	100%
Realizado (Variable 1)														
Realizado (Variable 2)														

Parámetros de semaforización	Menor o igual a 70%	Crítico	Mayor o igual a 80% y menor a 90%	En riesgo	Mayor o igual a 90% y Menor o igual a 110%	Aceptable	Mayor a 110% y menor o igual a 120%	En riesgo	Mayor a 120%	Crítico	Cumplimiento del indicador (Realizado entre lo programado)	
------------------------------	---------------------	---------	-----------------------------------	-----------	--	-----------	-------------------------------------	-----------	--------------	---------	---	--

Explicaciones y causas de las variaciones al incumplimiento de la programación

  
**RICARDO ZARAY NOCHEBUENA**  
 DIRECTOR GENERAL DEL SOSAPATLAT **S.O.S.A.P.A.TLAT.**  
 Tlatlauquitepec Pue  
 CEASPUE CONAGUA

  
**LIVIER BAEZ SOSA**  
 COMISARIA DEL SOSAPATLAT



## Ficha Técnica del Programa presupuestario

### PROPÓSITO

#### Ficha Técnica de Seguimiento de Indicadores (FTSI)

Nombre de la Entidad Fiscalizada:	SISTEMA OPERADOR DE LOS SERVICIOS DE AGUA POTABLE Y ALCANTARILLADO DEL MUNICIPIO DE TLATLAUQUITEPEC
Resumen Narrativo de la MIR:	La población del municipio de Tlatlauquitepec cuenta con servicios de agua potable, alcantarillado y saneamiento con mayor cobertura, continuidad y calidad, como resultado del fortalecimiento de las capacidades institucionales del Sistema Operador.
Datos de Identificación del Programa Institucional	
Programa Presupuestario:	FORTALECIMIENTO INSTITUCIONAL
Dependencia o Entidad responsable del Pp:	ST701
Costo del Pp:	\$8,425,436.72

Datos de Identificación del Indicador				
Nombre del indicador:	Porcentaje de cobertura de servicios de agua potable, alcantarillado y saneamiento en el municipio.		Tipo de indicador:	Estratégicos
Descripción ¿qué mide el indicador?:	Mide el porcentaje de cobertura de servicios de agua potable, alcantarillado y saneamiento en el municipio.		Dimensión del indicador:	Eficacia
Unidad de medida:	Porcentaje		Unidad Responsable del indicador de PROPÓSITO:	100. Administrativa
Método de cálculo o Fórmula del Indicador:	(Variable 1 / variable 2) *100	Algoritmo	Numerador (Variable 1):	Número de viviendas con acceso a los servicios
			Denominador (Variable 2):	Total de viviendas del municipio
Medios de verificación de las variables				
Numerador (Variable 1):	Padrón de usuarios del Sistema Operador de los Servicios de Agua Potable y Alcantarillado del Municipio de Tlatlauquitepec.			
Denominador (Variable 2):	Censo de Población y Vivienda del INEGI vigente.			

Características del indicador	Claridad	Relevancia	Economía	Monitorable	Adecuado	Aporte marginal
	X	X	X	X	X	X
Justificación del cumplimiento de las características CREMAA	El indicador resulta ser claro toda vez que no existen dudas respecto de lo que se busca medir	El indicador resulta ser relevante toda vez que aporta información asociada con el programa	El indicador resulta económico, toda vez que la información requerida para su medición se encuentra disponible a un costo razonable	El indicador resulta ser monitorable toda vez que sus medios de verificación son precisos e inequívocos	El indicador resulta ser adecuado toda vez que aporta información suficiente respecto del desempeño del programa	El indicador aporta información adicional sobre la cobertura de los servicios básicos de agua potable, alcantarillado y saneamiento en viviendas del municipio



## Ficha Técnica del Programa presupuestario

### PROPÓSITO

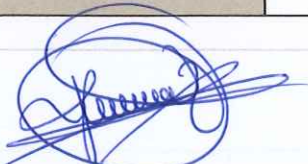
#### Ficha Técnica de Seguimiento de Indicadores (FTSI)

Determinación de Metas						
Linea base	Valor	Año	Periodicidad	Anual		
	ND	ND	Sentido del indicador	Ascendente	Comportamiento del indicador	Ascendente
Metas Anuales						
Ejercicio fiscal	2026	2027	2028	Acumulada (metas de la Administración)	Observaciones y/o comentarios	
Programada	100%			100%	No se refleja el avance de la meta debido a que su determinación es de carácter anual. Por lo tanto, los resultados parciales no permiten una evaluación precisa en periodos intermedios. El cumplimiento o avance podrá ser reportado de manera adecuada una vez concluido el año, cuando se cuente con la totalidad de la información necesaria para su análisis.	
Realizada						

Programación de Metas subanuales													
Metas	1er Trimestre			2do Trimestre			3ro Trimestre			4to Trimestre			Meta Anual (acumulada)
	Ene	Feb	Mar	Abr	May	Jun	Jul	Ago	Sep	Oct	Nov	Dic	
Programada (Variable 1)												559	559
Programada (Variable 2)												559	559
Realizado (Variable 1)													
Realizado (Variable 2)													

Parámetros de semaforización	Menor o igual a 70%	Crítico	Mayor o igual a 80% y menor a 90%	En riesgo	Mayor o igual a 90% y Menor o igual a 110%	Aceptable	Mayor a 110% y menor o igual 120%	En riesgo	Mayor a 120%	Crítico	Cumplimiento del indicador (Realizado entre lo programado)
------------------------------	---------------------	---------	-----------------------------------	-----------	--	-----------	-----------------------------------	-----------	--------------	---------	---

Explicaciones y causas de las variaciones al incumplimiento de la programación:

  
**RICARDO ZARAY NOCHEBUENA**  
 DIRECTOR GENERAL DEL SOSAPATLAT Tlatlauquitepec, Pue  
**S.O.S.A.P.A.TLAT.**  
 CEASPUE CONAGUA

  
**LIVIER BÁEZ SOSA**  
 COMISARIA DEL SOSAPATLAT



## Ficha Técnica del Programa presupuestario

### PROPÓSITO

#### Ficha Técnica de Seguimiento de Indicadores (FTSI)

Nombre de la Entidad Fiscalizada:	SISTEMA OPERADOR DE LOS SERVICIOS DE AGUA POTABLE Y ALCANTARILLADO DEL MUNICIPIO DE TLATLAUQUITEPEC
Resumen Narrativo de la MIR:	La población del municipio de Tlatlauquitepec cuenta con servicios de agua potable, alcantarillado y saneamiento con mayor cobertura, continuidad y calidad, como resultado del fortalecimiento de las capacidades institucionales del Sistema Operador.
<b>Datos de Identificación del Programa Institucional</b>	
Programa Presupuestario:	FORTALECIMIENTO INSTITUCIONAL
Dependencia o Entidad responsable del Pp:	S701
Costo del Pp:	\$8,425,436.72

<b>Datos de Identificación del Indicador</b>			
Nombre del indicador:	Porcentaje de cobertura de servicios de agua potable, alcantarillado y saneamiento en el municipio.	Tipo de indicador:	<b>Estratégicos</b>
Descripción ¿qué mide el indicador?:	Mide el porcentaje de cobertura de servicios de agua potable, alcantarillado y saneamiento en el municipio.	Dimensión del indicador:	<b>Eficacia</b>
Unidad de medida:	Porcentaje	Unidad Responsable del indicador de PROPOSITO:	<b>100. Administrativa</b>
Método de cálculo o Fórmula del Indicador:	(Variable 1 / variable 2) *100	Algoritmo	Numerador (Variable 1):
			Denominador (Variable 2):
			Número de viviendas con acceso a los servicios
			Total de viviendas del municipio
<small>Medios de verificación de las variables</small>			
Numerador (Variable 1):	Padrón de usuarios del Sistema Operador de los Servicios de Agua Potable y Alcantarillado del Municipio de Tlatlauquitepec.		
Denominador (Variable 2):	Censo de Población y Vivienda del INEGI vigente.		

Características del indicador	Claridad	Relevancia	Economía	Monitoreable	Adecuado	Aparte marginal
	X	X	X	X	X	X
Justificación del cumplimiento de las características CREMAA	El indicador resulta ser claro toda vez que no existen dudas respecto de lo que se busca medir	El indicador resulta ser relevante toda vez que aporta información asociada con el programa	El indicador resulta económico, toda vez que la información requerida para su medición se encuentra disponible a un costo razonable	El indicador resulta ser monitoreable toda vez que sus medios de verificación son precisos e inequívocos	El indicador resulta ser adecuado toda vez que aporta información suficiente respecto del desempeño del programa	El indicador aporta información adicional sobre la cobertura de los servicios básicos de agua potable, alcantarillado y saneamiento en viviendas del municipio



Ficha Técnica del Programa presupuestario

**PROPÓSITO**

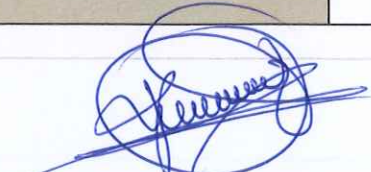
Ficha Técnica de Seguimiento de Indicadores (FTSI)


Determinación de Metas						
Linea base	Valor	Año	Periodicidad	Anual		
	ND	ND	Sentido del indicador:	Ascendente	Comportamiento del indicador:	Ascendente
Metas Anuales						
Ejercicio fiscal	2026	2027	2028	Acumulada (metas de la Administración)	Observaciones y/o comentarios	
Programada	100%			100%	No se refleja el avance de la meta debido a que su determinación es de carácter anual. Por lo tanto, los resultados parciales no permiten una evaluación precisa en periodos intermedios. El cumplimiento o avance podrá ser reportado de manera adecuada una vez concluido el año, cuando se cuente con la totalidad de la información necesaria para su análisis.	
Realizada						

Programación de Metas subanuales													
Metas	1er Trimestre			2do Trimestre			3ro Trimestre			4to Trimestre			Meta Anual (acumulada)
	Ene	Feb	Mar	Abr	May	Jun	Jul	Ago	Sep	Oct	Nov	Dic	
Programada (Variable 1)												559	559
Programada (Variable 2)												559	559
Realizado (Variable 1)													
Realizado (Variable 2)													

Parámetros de semaforización:	Menor o igual a 70%	Crítico	Mayor o igual a 80% y menor a 90%	En riesgo	Mayor o igual a 90% y Menor o igual a 110%	Aceptable	Mayor a 110% y menor o igual 120%	En riesgo	Mayor a 120%	Crítico	Cumplimiento del indicador (Realizado entre lo programado)	
-------------------------------	---------------------	---------	-----------------------------------	-----------	--	-----------	-----------------------------------	-----------	--------------	---------	--	--

Explicaciones y causas de las variaciones al incumplimiento de la programación

  
**RICARDO ZARAY NOCHEBUENA**  
 DIRECTOR GENERAL DEL SOSAPATLAT

  
**S.O.S.A.P.A.TLAT.**  
 Tlatlauquitepec Pue  
 CEASPUE CONAGUA

  
**LIVIER BAEZ SOSA**  
 COMISARIA DEL SOSAPATLAT



## Ficha Técnica de Seguimiento de Indicadores

### COMPONENTE 1

#### Ficha Técnica de Seguimiento de Indicadores (FTSI)

Nombre de la Entidad Fiscalizada:	SISTEMA OPERADOR DE LOS SERVICIOS DE AGUA POTABLE Y ALCANTARILLADO DEL MUNICIPIO DE TLATLAUQUITEPEC
Resumen Narrativo de la MIR:	<b>Fortalecimiento organizacional</b>
<b>Datos de Identificación del Programa Institucional</b>	
Programa Presupuestario:	FORTALECIMIENTO INSTITUCIONAL
Unidad responsable:	100. Administrativa
Costo del Pq:	\$8,425,436.72

<b>Datos de Identificación del Indicador</b>			
Nombre del indicador:	Porcentaje de acciones de fortalecimiento organizacional implementadas en el Sistema Operador.	Tipo de indicador:	<b>Gestión</b>
Descripción (que mide el indicador):	Mide el porcentaje de acciones de fortalecimiento organizacional implementadas en el Sistema Operador.	Dimensión del indicador:	<b>Eficacia</b>
Unidad de medida:	Porcentaje	Unidad Responsable del indicador del Componente 1:	<b>100. Administrativa</b>
Método de cálculo o Fórmula del indicador:	(Variable 1 / variable 2) *100	Algoritmo	Número de acciones de fortalecimiento organizacional implementadas
			Total de acciones de fortalecimiento organizacional programadas
	Medio de verificación de las variables		
Numerador (Variable 1):	Evidencias documentales de implementación de acciones (oficios, actas, listas de asistencia y constancias de capacitación) e Informes de capacitación del personal.		
Numerador (Variable 2):	Programa de capacitación y fortalecimiento institucional autorizado.		

Características del indicador	Claridad	Relevancia	Economía	Monitoreable	Adecuado	Aporte marginal
	X	X	X	X	X	X
Justificación del cumplimiento de las características CREMAA	El indicador resulta ser claro toda vez que no existen dudas respecto de lo que se busca medir	El indicador resulta ser relevante toda vez que aporta información asociada con el programa	El indicador resulta económico, toda vez que la información requerida para su medición se encuentra disponible a un costo razonable	El indicador resulta ser monitoriable toda vez que sus medios de verificación son precisos e inequívocos	El indicador resulta ser adecuado toda vez que aporta información suficiente respecto del desempeño del programa	Fortalece la capacidad institucional mediante la mejora de procesos administrativos y operativos del organismo operador

<b>Determinación de Metas</b>						
Línea base	Valor	Año	Periodicidad	Trimestral		
	ND	ND	Sentido del indicador:	Ascendente	Comportamiento del indicador:	Ascendente
<b>Metas Anuales</b>						
Ejercicio fiscal:	2026	2027	2028	Acumulado	Observaciones y/o comentarios	
Programaria	100%			100%		
Realizada						

Programación de Metas subanuales

Metas	1er Trimestre			2do Trimestre			3ro Trimestre			4to Trimestre			Meta acumulada
	Ene	Feb	Mar	Abr	May	Jun	Jul	Ago	Sep	Oct	Nov	Dic	
Programada (Variable 1)		1	2	1	1	2	1	1	2	1	2	1	15
Programada (Variable 2)		1	2	1	1	2	1	1	2	1	2	1	15
Realizado (Variable 1)		1	2										3
Realizado (Variable 2)		1	2										3
Parámetros de somatización	Menor o igual a 70%	Crítico	Mayor o igual a 80% y menor a 90%	En riesgo	Mayor o igual a 90% y Menor o igual a 110%	Aceptable	Mayor a 110% y menor o igual 120%	En riesgo	Mayor a 120%	Crítico	Cumplimiento del indicador (Realizado entre lo programado)		100%

Actividades

Resumen Narrativo	Unidad de medida	1er Trimestre			2do Trimestre			3ro Trimestre			4to Trimestre			Meta acumulada
		Ene	Feb	Mar	Abr	May	Jun	Jul	Ago	Sep	Oct	Nov	Dic	
Realizar 2 capacitaciones al personal operativo y administrativo.	Capacitaciones	Progr.				1						1		2
		Real.												0
Actualizar un manual de organización o procedimientos.	Manuales	Progr.						1						1
		Real.												0
Realizar 4 reuniones de mejora institucional.	Reuniones	Progr.			1			1		1		1		4
		Real.			1									1
Elaborar 4 reportes trimestrales de actividades de las áreas del organismo operador.	Reportes	Progr.			1			1		1			1	4
		Real.			1									1
Realizar 4 supervisiones de campo a las actividades operativas del organismo operador.	Aciones	Progr.		1			1		1			1		4
		Real.		1										1

Explicaciones y causas de las variaciones al incumplimiento de la programación

RICARDO ZARAY NOCHEBUENA  
DIRECTOR GENERAL DEL SOSAPATLAT



**S.O.S.A.P.A.TLAT.**  
Tlatlauquitepec Pue  
CEASPUE CONAGUA

LIVIER BÁEZ SOSA  
COMISARIA DEL SOSAPATLAT



## Ficha Técnica de Seguimiento de Indicadores

### COMPONENTE 1

#### Ficha Técnica de Seguimiento de Indicadores (FTSI)

Nombre de la Entidad Fiscalizada:	SISTEMA OPERADOR DE LOS SERVICIOS DE AGUA POTABLE Y ALCANTARILLADO DEL MUNICIPIO DE TLATLAUQUITEPEC		
Resumen Narrativo de la MIR:	Fortalecimiento organizacional		
Datos de Identificación del Programa Institucional			
Programa Presupuestario:	FORTALECIMIENTO INSTITUCIONAL		
Unidad responsable:	100. Administrativa		
Costo del Pp:	\$8,425,436.72		

Datos de Identificación del Indicador				
Nombre del indicador:	Porcentaje de acciones de fortalecimiento organizacional implementadas en el Sistema Operador.		Tipo de indicador:	Gestión
Descripción ¿qué mide el indicador?:	Mide el porcentaje de acciones de fortalecimiento organizacional implementadas en el Sistema Operador.		Dimensión del indicador:	Eficacia
Unidad de medida:	Porcentaje		Unidad Responsable del indicador del Componente 1:	100. Administrativa
Método de cálculo o Fórmula del Indicador:	(Variable 1 / variable 2) *100	Algoritmo	Numerador (Variable 1)	Número de acciones de fortalecimiento organizacional implementadas
			Denominador (Variable 2)	Total de acciones de fortalecimiento organizacional programadas
Medio de verificación de las variables				
Numerador (Variable 1)	Evidencias documentales de implementación de acciones (oficios, actas, listas de asistencia y constancias de capacitación) y Informes de capacitación del personal.			
Numerador (Variable 2)	Programa de capacitación y fortalecimiento institucional autorizado.			

Características del indicador	Claridad	Relevancia	Economía	Monitorable	Adecuado	Aporte marginal
	X	X	X	X	X	X
Justificación del cumplimiento de las características CREMAA	El indicador resulta ser claro toda vez que no existen dudas respecto de lo que se busca medir	El indicador resulta ser relevante toda vez que aporta información asociada con el programa	El indicador resulta económico, toda vez que la información requerida para su medición se encuentra disponible a un costo razonable	El indicador resulta ser monitoriable toda vez que sus medios de verificación son precisos e inequívocos	El indicador resulta ser adecuado toda vez que aporta información suficiente respecto del desempeño del programa	Fortalece la capacidad institucional mediante la mejora de procesos administrativos y operativos del organismo operador

Determinación de Metas						
Línea base	Valor	Año	Periodicidad	Trimestral		
	ND	ND	Semana del indicador:	Ascendente	Comportamiento del indicador:	Ascendente
Metas Anuales						
Ejercicio fiscal:	2026	2027	2028	Acumulada	Observaciones y/o comentarios	
Programada	100%			100%		
Realizada						

Programación de Metas subanuales

Metas	1er Trimestre			2do Trimestre			3ro Trimestre			4to Trimestre			Meta acumulada
	Ene	Feb	Mar	Abr	May	Jun	Jul	Ago	Sep	Oct	Nov	Dic	
Programada (Variable 1)		1	2	1	1	2	1	1	2	1	2	1	15
Programada (Variable 2)		1	2	1	1	2	1	1	2	1	2	1	15
Realizado (Variable 1)		1	2										3
Realizado (Variable 2)		1	2										3
Parámetros de semaforización	Menor o igual a 70%	Crítico	Mayor o igual a 80% y menor a 90%	En riesgo	Mayor o igual a 90% y Menor o igual a 110%	Aceptable	Mayor a 110% y menor o igual 120%	En riesgo	Mayor a 130%	Crítico	Cumplimiento del indicador (Realizado entre lo programado)		100%

Actividades

Resumen Narrativo	Unidad de medida	1er Trimestre			2do Trimestre			3ro Trimestre			4to Trimestre			Meta acumulada
		Ene	Feb	Mar	Abr	May	Jun	Jul	Ago	Sep	Oct	Nov	Dic	
Realizar 2 capacitaciones al personal operativo y administrativo.	Capacitaciones	Progr.				1						1		2
		Real.												0
Actualizar un manual de organización o procedimientos.	Manuales	Progr.						1						1
		Real.												0
Realizar 4 reuniones de mejora institucional.	Reuniones	Progr.			1			1			1		1	4
		Real.			1									1
Elaborar 4 reportes trimestrales de actividades de las áreas del organismo operador.	Reportes	Progr.			1			1			1		1	4
		Real.			1									1
Realizar 4 supervisiones de campo a las actividades operativas del organismo operador.	Acciones	Progr.		1			1			1			1	4
		Real.		1										1

Explicaciones y causas de las variaciones al incumplimiento de la programación

RICARDO ZARAY NOCHEBUENA  
DIRECTOR GENERAL DEL SOSAPATLAT



**S.O.S.A.P.A.TLAT.**  
Tlatlauquitepec Pue  
CEASPUE CONAGUA

LIVIER BÁEZ SOSA  
COMISARIA DEL SOSAPATLAT



## Ficha Técnica de Seguimiento de Indicadores

### COMPONENTE 2

#### Ficha Técnica de Seguimiento de Indicadores (FTSI)

Nombre de la Entidad Fiscalizada:	SISTEMA OPERADOR DE LOS SERVICIOS DE AGUA POTABLE Y ALCANTARILLADO DEL MUNICIPIO DE TLATLAUQUITEPEC
Resumen Narrativo de la MIR:	Planeación del gasto
Datos de Identificación del Programa Institucional	
Programa Presupuestario:	FORTALECIMIENTO INSTITUCIONAL
Unidad responsable:	100. Administrativa
Costo del Pp:	\$8,425,436.72

Datos de Identificación del Indicador			
Nombre del indicador:	Porcentaje de cumplimiento de la programación presupuestaria	Tipo de indicador:	Gestión
Descripción ¿qué mide el indicador?:	Mide el porcentaje de cumplimiento de la programación presupuestaria	Dimensión del indicador:	Eficacia
Unidad de medida:	Porcentaje	Unidad Responsable del indicador del Componente 2:	100. Administrativa
Método de cálculo o Fórmula del Indicador:	$(Variable 1 / variable 2) * 100$	Algoritmo	Programación presupuestaria cumplida
		Numerador (variable 1) Denominador (variable 2)	Programación presupuestaria aprobada
Medio de verificación de las variables			
Numerador (Variable 1)	Informes de seguimiento presupuestario		
Numerador (Variable 2)	Presupuesto de egresos e ingresos autorizado del ejercicio fiscal		

Características del indicador	Claridad	Relevancia	Economía	Monitoriable	Adecuado	Aporte marginal
	X	X	X	X	X	X
Justificación del cumplimiento de las características CREMAA	El indicador resulta ser claro toda vez que no existen dudas respecto de lo que se busca medir	El indicador resulta ser relevante toda vez que aporta información asociada con el programa	El indicador resulta económico, toda vez que la información requerida para su medición se encuentra disponible a un costo razonable	El indicador resulta ser monitoriable toda vez que sus medios de verificación son precisos e inequívocos	El indicador resulta ser adecuado toda vez que aporta información suficiente respecto del desempeño del programa	Contribuye a la planeación y control del gasto mediante el cumplimiento de la programación presupuestaria.

Determinación de Metas						
Línea base	Valor	Año	Periodicidad	Trimestral		
	ND	ND	Sentido del indicador:	Ascendente	Comportamiento del indicador:	Ascendente
Metas Anuales						
Ejercicio fiscal	2026	2027	2028	Acumulado	Observaciones y/o comentarios	
Programada	100%			100%		
Realizada						

Programación de Metas subanuales

Metas	1er Trimestre			2do Trimestre			3ro Trimestre			4to Trimestre			Meta acumulada
	Ene	Feb	Mar	Abr	May	Jun	Jul	Ago	Sep	Oct	Nov	Dic	
Programada (Variable 1)	3	2	4	2	2	4	2	2	4	2	2	3	32
Programada (Variable 2)	3	2	4	2	2	4	2	2	4	2	2	3	32
Realizado (Variable 1)	3	2	4										9
Realizado (Variable 2)	3	2	4										9
Parámetros de sematización	Menor o igual a 79%	Crítico	Mayor o igual a 80% y menor a 90%	En riesgo	Mayor o igual a 90% y Menor o igual a 110%	Aceptable	Mayor a 110% y menor o igual 120%	En riesgo	Mayor a 120%	Crítico	Cumplimiento del indicador (Realizado entre lo programado)		100%

Actividades

Resumen Narrativo	Unidad de medida	1er Trimestre			2do Trimestre			3ro Trimestre			4to Trimestre			Meta acumulada
		Ene	Feb	Mar	Abr	May	Jun	Jul	Ago	Sep	Oct	Nov	Dic	
Elaborar un presupuesto de egresos e ingresos del organismo operador.	Presupuesto	Progr.	1											1
		Real.	1											1
Realizar la priorización de 11 gastos esenciales del organismo operador.	Seguimientos	Progr.	1	1	1	1	1	1	1	1	1	1	1	11
		Real.	1	1	1									3
Dar 4 seguimientos al cumplimiento de los programas presupuestarios.	Seguimientos	Progr.			1		1			1			1	4
		Real.			1									1
Llevar 12 seguimientos del registro contable de egresos a través del Sistema Contable Gubernamental.	Seguimientos	Progr.	1	1	1	1	1	1	1	1	1	1	1	12
		Real.	1	1	1									3
Elaborar 4 informes trimestrales financieros del avance presupuestal para el Sistema de Evaluaciones de la Armonización Contable (SEVAC).	Informes	Progr.			1		1			1			1	4
		Real.			1									1

Explicaciones y causas de las variaciones al incumplimiento de la programación

  
**RICARDO ZARAY NOCHEBUENA**  
 DIRECTOR GENERAL DEL SOSAPATLAT



**S.O.S.A.P.A.TLAT.**  
 Tlatlauquitepec Pue  
 CEASPUE CONAGUA

  
**LIVIER BÁEZ SOSA**  
 COMISARIA DEL SOSAPATLAT



## Ficha Técnica de Seguimiento de Indicadores

### COMPONENTE 2

#### Ficha Técnica de Seguimiento de Indicadores (FTSI)

Nombre de la Entidad Fiscalizada:	SISTEMA OPERADOR DE LOS SERVICIOS DE AGUA POTABLE Y ALCANTARILLADO DEL MUNICIPIO DE TLATLAUQUITEPEC					
Resumen Narrativo de la MIR:	Planeación del gasto					
Datos de Identificación del Programa Institucional						
Programa Presupuestario:	FORTALECIMIENTO INSTITUCIONAL					
Unidad responsable:	100. Administrativa					
Costo del Pp:	\$8,425,436.72					

Datos de Identificación del Indicador							
Nombre del indicador:	Porcentaje de cumplimiento de la programación presupuestaria				Tipo de indicador:	Gestión	
Descripción ¿qué mide el indicador?:	Mide el porcentaje de cumplimiento de la programación presupuestaria				Dimensión del indicador:	Eficacia	
Unidad de medida:	Porcentaje				Unidad Responsable del indicador del Componente 2:	100. Administrativa	
Método de cálculo o fórmula del indicador:	(Variable 1 / variable 2) *100		Algoritmo	Numerador (variable 1)	Programación presupuestaria cumplida		
				Denominador (variable 2)	Programación presupuestaria aprobada		
Método de verificación de las variables							
Numerador (Variable 1)	Informes de seguimiento presupuestario						
Numerador (Variable 2)	Presupuesto de egresos e ingresos autorizado del ejercicio fiscal						

Características del indicador	Claridad	Relevancia	Economía	Monitoreable	Adecuada	Aporta original
	X	X	X	X	X	X
Justificación del cumplimiento de las características CREMAA	El indicador resulta ser claro toda vez que no existen dudas respecto de lo que se busca medir	El indicador resulta ser relevante toda vez que aporta información asociada con el programa	El indicador resulta económico, toda vez que la información requerida para su medición se encuentra disponible a un costo razonable	El indicador resulta ser monitoriable toda vez que sus medios de verificación son precisos e inequívocos	El indicador resulta ser adecuado toda vez que aporta información suficiente respecto del desempeño del programa	Contribuye a la planeación y control del gasto mediante el cumplimiento de la programación presupuestaria.

Determinación de Metas						
Línea base	Valor	Año	Periodicidad	Trimestral		
	ND	ND	Sentido del indicador:	Ascendente	Comportamiento del indicador:	Ascendente
Metas Anuales						
Ejercicio fiscal:	2026	2027	2028	Acumulada	Observaciones y/o comentarios	
Programada	100%			100%		
Realizada						

Programación de Metas subanuales

Metas	1er Trimestre			2do Trimestre			3ro Trimestre			4to Trimestre			Meta acumulada
	Ene	Feb	Mar	Abr	May	Jun	Jul	Ago	Sep	Oct	Nov	Dic	
Programada (Variable 1)	3	2	4	2	2	4	2	2	4	2	2	3	32
Programada (Variable 2)	3	2	4	2	2	4	2	2	4	2	2	3	32
Realizado (Variable 1)	3	2	4										9
Realizado (Variable 2)	3	2	4										9
Parámetros de somatización	Menor o igual a 70%	Crítico	Mayor o igual a 80% y menor a 90%	En riesgo	Mayor o igual a 90% y Menor o igual a 110%	Aceptable	Mayor a 110% y menor o igual 120%	En riesgo	Mayor a 120%	Crítico	Cumplimiento del indicador (Realizado entre lo programado)		100%

Actividades

Resumen Narrativo	Unidad de medida	1er Trimestre			2do Trimestre			3ro Trimestre			4to Trimestre			Meta acumulada
		Ene	Feb	Mar	Abr	May	Jun	Jul	Ago	Sep	Oct	Nov	Dic	
Elaborar un presupuesto de egresos e ingresos del organismo operador.	Presupuesto	Progr.	1											1
		Real.	1											1
Realizar la priorización de 11 gastos esenciales del organismo operador.	Seguimientos	Progr.	1	1	1	1	1	1	1	1	1	1	1	11
		Real.	1	1	1									3
Dar 4 seguimientos al cumplimiento de los programas presupuestarios.	Seguimientos	Progr.			1		1			1			1	4
		Real.			1									1
Llevar 12 seguimientos del registro contable de egresos a través del Sistema Contable Gubernamental.	Seguimientos	Progr.	1	1	1	1	1	1	1	1	1	1	1	12
		Real.	1	1	1									3
Elaborar 4 informes trimestrales financieros del avance presupuestal para el Sistema de Evaluaciones de la Armonización Contable (SEVAC).	Informes	Progr.			1			1			1		1	4
		Real.			1									1

Explicaciones y causas de las variaciones al incumplimiento de la programación



**RICARDO ZARAY NOCHEBUENA**  
DIRECTOR GENERAL DEL SOSAPATLAT



**S.O.S.A.P.A.TLAT.**  
Tlatlauquitepec Pue  
CEASPUÉ CONAGUA



**LIVIER BAEZ SOSA**  
COMISARIA DEL SOSAPATLAT



### Ficha Técnica de Seguimiento de Indicadores

#### COMPONENTE 3

#### Ficha Técnica de Seguimiento de Indicadores (FTSI)

Nombre de la Entidad Fiscalizada:	SISTEMA OPERADOR DE LOS SERVICIOS DE AGUA POTABLE Y ALCANTARILLADO DEL MUNICIPIO DE TLATLAUQUITEPEC
Resumen Narrativo de la MIR:	Eficiencia recaudatoria
Datos de Identificación del Programa Institucional	
Programa Presupuestario:	FORTALECIMIENTO INSTITUCIONAL
Unidad responsable:	100. Administrativa
Costo del Pp:	\$8,425,436.72

Datos de Identificación del Indicador					
Nombre del indicador:	Porcentaje de eficiencia recaudatoria			Tipo de indicador:	Gestión
Descripción ¿qué mide el indicador?:	Mide el porcentaje de eficiencia recaudatoria			Dimensión del indicador:	Eficiencia
Unidad de medida:	Porcentaje			Unidad Responsable del indicador del Componente 3:	100. Administrativa
Método de cálculo o Fórmula del Indicador:	(Variable 1 / variable 2) *100	Algoritmo:	Numerador [Variable 1]	Ingresos recaudados por cobro de servicios	
			Denominador [Variable 2]	Ingresos facturados por cobro de servicios	
Medio de verificación de las variables					
Numerador [Variable 1]:	Estados de cuenta bancarios del organismo operador y auxiliares contables de ingresos				
Numerador [Variable 2]:	Sistema de facturación del Sistema Operador				

Características del indicador:	Claridad	Relevancia	Economía	Monitoreable	Adecuado	Aporte marginal
	X	X	X	X	X	
Justificación del cumplimiento de las características CREMA:	El indicador resulta ser claro toda vez que no existen dudas respecto de lo que se busca medir	El indicador resulta ser relevante toda vez que aporta información asociada con el programa	El indicador resulta económico, toda vez que la información requerida para su medición se encuentra disponible a un costo razonable	El indicador resulta ser monitoreable toda vez que sus medios de verificación son precisos e inequívocos	El indicador resulta ser adecuado toda vez que aporta información suficiente respecto del desempeño del programa	Contribuye al fortalecimiento de la eficiencia recaudatoria mediante el incremento en la captación de ingresos por cobro de servicios

Determinación de Metas						
Línea base	Valor	Año	Periodicidad	Trimestral		
	ND	ND	Sentido del indicador	Ascendente	Comportamiento del indicador:	Ascendente
Metas Anuales						
Ejercicio fiscal:	2026	2027	2028	Acumulada	Observaciones y/o comentarios	
Programada	100%			100%		
Realizada						

Programación de Metas subanuales

Metas	1er Trimestre			2do Trimestre			3ro Trimestre			4to Trimestre			Meta acumulada
	Ene	Feb	Mar	Abr	May	Jun	Jul	Ago	Sep	Oct	Nov	Dic	
Programada (Variable 1)	16	1	9	36	94	9	4	34	33	23	2	2	263
Programada (Variable 2)	16	1	9	36	94	9	4	34	33	23	2	2	263
Realizado (Variable 1)	16	1	9										26
Realizado (Variable 2)	16	1	9										26
Parámetros de semaforización	Menor o igual a 79%	Critico	Mayor o igual a 80% y menor a 90%	En riesgo	Mayor o igual a 90% y Menor o igual a 110%	Aceptable	Mayor a 110% y menor o igual 120%	En riesgo	Mayor a 120%	Critico	Cumplimiento del indicador (Realizado entre lo programado)		100%

Actividades

Resumen Narrativo	Unidad de medida	1er Trimestre			2do Trimestre			3ro Trimestre			4to Trimestre			Meta acumulada
		Ene	Feb	Mar	Abr	May	Jun	Jul	Ago	Sep	Oct	Nov	Dic	
Actualizar un padrón de usuarios del servicio de agua potable y alcantarillado.	Padrón	Progr.			1									1
		Real.			1									
Instalar 180 medidores de agua potable en usuarios del servicio.	Medidores	Progr.			5	30	65			30	30	20		180
		Real.			5									5
Emitir 6 reportes mensuales de facturación.	Reportes	Progr.		1		1		1		1		1		6
		Real.		1										1
Realizar una campaña de regularización de pagos y recuperación de adeudos.	Campaña	Progr.	1											1
		Real.	1											1
Realizar 40 notificaciones a usuarios con adeudos del servicio.	Notificaciones	Progr.			2	2	25	5	1	1	2	1	1	40
		Real.			2									2
Dar 15 seguimientos a los apoyos económicos mediante descuentos aplicados a usuarios.	Seguimientos	Progr.	15											15
		Real.	15											15
Realizar 20 acciones de suspensión o restricción del servicio a usuarios con adeudos.	Acciones	Progr.			1	3	4	3	3	2	1	1	1	20
		Real.			1									1

Explicaciones y causas de las variaciones al incumplimiento de la programación

  
**RICARDO ZARAY NOCHEBUENA**  
 DIRECTOR GENERAL DEL SOSAPATLAT

  
**S.O.S.A.P.A.TLAT.**  
 Tlatlauquitepec Pue  
 CEASPUE CONAGUA

  
**LIVIER BÁEZ SOSA**  
 COMISARIA DEL SOSAPATLAT



### Ficha Técnica de Seguimiento de Indicadores

#### COMPONENTE 3

#### Ficha Técnica de Seguimiento de Indicadores (FTSI)

Nombre de la Entidad Fiscalizada:	SISTEMA OPERADOR DE LOS SERVICIOS DE AGUA POTABLE Y ALCANTARILLADO DEL MUNICIPIO DE TLATLAUQUITEPEC
Resumen Narrativo de la MIR:	Eficiencia recaudatoria
Datos de Identificación del Programa Institucional	
Programa Presupuestario:	FORTALECIMIENTO INSTITUCIONAL
Unidad responsable:	100. Administrativa
Costo del Pp:	\$8,425,436.72

Datos de Identificación del Indicador					
Nombre del indicador:	Porcentaje de eficiencia recaudatoria			Tipo de indicador:	Gestión
Descripción ¿qué mide el indicador? :	Mide el porcentaje de eficiencia recaudatoria			Dimensión del indicador:	Eficiencia
Unidad de medida:	Porcentaje			Unidad Responsable del indicador del Componente 3:	100. Administrativa
Método de cálculo o Fórmula del indicador:	(Variable 1 / variable 2) *100	Algoritmo	Numerador (Variable 1)	Ingresos recaudados por cobro de servicios	
			Denominador (Variable 2)	Ingresos facturados por cobro de servicios	
Medio de verificación de las variables					
Numerador (Variable 1)	Estados de cuenta bancarios del organismo operador y auxiliares contables de ingresos				
Numerador (Variable 2)	Sistema de facturación del Sistema Operador				

Características del indicador	Claridad	Relevancia	Económica	Monitoreable	Adecuado	Aporte marginal
	X	X	X	X	X	
Justificación del cumplimiento de las características CREMAA	El indicador resulta ser claro toda vez que no existen dudas respecto de lo que se busca medir	El indicador resulta ser relevante toda vez que aporta información asociada con el programa	El indicador resulta económico, toda vez que la información requerida para su medición se encuentra disponible a un costo razonable	El indicador resulta ser monitoreable toda vez que sus medios de verificación son precisos e inequívocos	El indicador resulta ser adecuado toda vez que aporta información suficiente respecto del desempeño del programa	Contribuye al fortalecimiento de la eficiencia recaudatoria mediante el incremento en la captación de ingresos por cobro de servicios

Determinación de Metas						
Línea base	Valor	Año	Periodicidad	Trimestral		
	ND	ND	Sentido del indicador:	Ascendente	Comportamiento del indicador:	Ascendente
Metas Anuales						
Ejercicio fiscal:	2026	2027	2028	Acumulada	Observaciones y/o comentarios	
Programada	100%			100%		
Realizada						

Programación de Metas subanuales

Metas	1er Trimestre			2do Trimestre			3ro Trimestre			4to Trimestre			Meta acumulada
	Ene	Feb	Mar	Abr	May	Jun	Jul	Ago	Sep	Oct	Nov	Dic	
Programada (Variable 1)	16	1	9	36	94	9	4	34	33	23	2	2	263
Programada (Variable 2)	16	1	9	36	94	9	4	34	33	23	2	2	263
Realizado (Variable 1)	16	1	9										26
Realizado (Variable 2)	16	1	9										26
Parámetros de somatización	Menor o igual a 70%	Crítico	Mayor o igual a 80% y menor a 90%	En riesgo	Mayor o igual a 90% y Menor o igual a 110%	Aceptable	Mayor a 110% y menor o igual 120%	En riesgo	Mayor a 120%	Crítico	Cumplimiento del indicador (Realizado entre lo programado)		100%

Actividades

Resumen Narrativo	Unidad de medida	1er Trimestre			2do Trimestre			3ro Trimestre			4to Trimestre			Meta acumulada
		Ene	Feb	Mar	Abr	May	Jun	Jul	Ago	Sep	Oct	Nov	Dic	
Actualizar un padrón de usuarios del servicio de agua potable y alcantarillado.	Padrón	Progr.			1									1
		Real.			1									
Instalar 180 medidores de agua potable en usuarios del servicio.	Medidores	Progr.			5	30	65		30	30	20			180
		Real.			5									5
Emitir 6 reportes mensuales de facturación.	Reportes	Progr.		1		1		1		1		1		6
		Real.		1										1
Realizar una campaña de regularización de pagos y recuperación de adeudos.	Campaña	Progr.	1											1
		Real.	1											1
Realizar 40 notificaciones a usuarios con adeudos del servicio.	Notificaciones	Progr.			2	2	25	5	1	1	2	1	1	40
		Real.			2									2
Dar 15 seguimientos a los apoyos económicos mediante descuentos aplicados a usuarios.	Seguimientos	Progr.	15											15
		Real.	15											15
Realizar 20 acciones de suspensión o restricción del servicio a usuarios con adeudos.	Acciones	Progr.			1	3	4	3	3	2	1	1	1	20
		Real.			1									1

Explicaciones y causas de las variaciones al incumplimiento de la programación



RICARDO ZARAY NOCHEBUENA  
DIRECTOR GENERAL DEL SOSAPATLAT  
Tlatlauquitepec Pue  
CEASPUE CONAGUA




LIVIER BÁEZ SOSA  
COMISARIA DEL SOSAPATLAT



## Ficha Técnica de Seguimiento de Indicadores

### COMPONENTE 4

#### Ficha Técnica de Seguimiento de Indicadores (FTSI)

Nombre de la Entidad Fiscalizada:	SISTEMA OPERADOR DE LOS SERVICIOS DE AGUA POTABLE Y ALCANTARILLADO DEL MUNICIPIO DE TLATLAUQUITEPEC
Resumen Narrativo de la MIR:	Infraestructura hidráulica y operación de los servicios de agua potable y alcantarillado
<b>Datos de Identificación del Programa Institucional</b>	
Programa Presupuestario:	FORTALECIMIENTO INSTITUCIONAL
Unidad responsable:	100. Administrativa
Costo del Pp:	\$8,425,436.72

<b>Datos de Identificación del Indicador</b>			
Nombre del indicador:	Porcentaje de infraestructura hidráulica operativa	Tipo de indicador:	Gestión
Descripción ¿que mide el indicador? :	Mide el porcentaje de infraestructura hidráulica operativa	Dimensión del indicador:	Eficacia
Unidad de medida:	Porcentaje	Unidad Responsable del indicador del Componente A:	100. Administrativa
Método de cálculo o Fórmula del Indicador:	(Variable 1 / variable 2) *100	Algoritmo	Infraestructura hidráulica en operación
		Denominador (Variable 2)	Infraestructura hidráulica total
Medio de verificación de las variables			
Numerador (Variable 1)	Reportes de operación y mantenimiento, bitácoras de servicio y reparaciones y Reportes de inspección		
Numerador (Variable 2)	Inventario de infraestructura hidráulica		

Características del indicador	Claridad	Relevancia	Economía	Monitoreable	Adecuado	Aporte marginal
	X	X	X	X	X	
Justificación del cumplimiento de las características CREMAA	El indicador resulta ser claro toda vez que no existen dudas respecto de lo que se busca medir	El indicador resulta ser relevante toda vez que aporta información asociada con el programa	El indicador resulta económico, toda vez que la información requerida para su medición se encuentra disponible a un costo razonable	El indicador resulta ser monitoriable toda vez que sus medios de verificación son precisos e inequívocos	El indicador resulta ser adecuado toda vez que aporta información suficiente respecto del desempeño del programa	Contribuye a la operación y mantenimiento de la infraestructura hidráulica para asegurar la continuidad del servicio

<b>Determinación de Metas</b>						
Línea base	Valor	Año	Periodicidad:	Trimestral		
	ND	ND	Sentido del indicador:	Ascendente	Comportamiento del indicador:	Ascendente
<b>Metas Anuales</b>						
Ejercicio fiscal:	2026	2027	2028	Acumulada	Observaciones y/o comentarios	
Programada	100%			100%		
Realizada						


Programación de Metas subanuales


Metas	1er Trimestre			2do Trimestre			3ro Trimestre			4to Trimestre			Meta acumulada
	Ene	Feb	Mar	Abr	May	Jun	Jul	Ago	Sep	Oct	Nov	Dic	
Programada (Variable 1)	4	5	6	5	5	6	6	5	6	3	3	3	57
Programada (Variable 2)	4	5	6	5	5	6	6	5	6	3	3	3	57
Realizada (Variable 1)	4	5	6										15
Realizada (Variable 2)	4	5	6										15
Parámetros de semaforización	Menor o igual a 70%	Crítico	Mayor o igual a 80% y menor a 90%	En riesgo	Mayor o igual a 90% y Menor o igual a 110%	Aceptable	Mayor a 110% y menor o igual 120%	En riesgo	Mayor a 170%	Crítico	Cumplimiento del indicador (Realizado entre lo programado)		100%

Actividades

Resumen Narrativo	Unidad de medida	1er Trimestre			2do Trimestre			3ro Trimestre			4to Trimestre			Meta acumulada
		Ene	Feb	Mar	Abr	May	Jun	Jul	Ago	Sep	Oct	Nov	Dic	
Realizar un mantenimiento preventivo y correctivo de la infraestructura hidráulica.	Mantenimiento	Progr.						1						1
		Real.												0
Realizar 20 reparaciones de fugas en las líneas de conducción y distribución de agua potable.	Reparaciones	Progr.	2	2	2	2	2	2	2	2	1	1		20
		Real.	2	2	2									6
Realizar 20 atenciones a reportes ciudadanos relacionados con los servicios de agua potable y alcantarillado.	Atenciones	Progr.	1	2	2	2	2	2	2	2	1	1	1	20
		Real.	1	2	2									5
Realizar 12 monitoreos de cloración en los sistemas de agua potable.	Monitoreos	Progr.	1	1	1	1	1	1	1	1	1	1	1	12
		Real.	1	1	1									3
Realizar 4 inspecciones y monitoreos a la infraestructura hidráulica para detectar y prevenir fallas en el servicio.	Inspecciones	Progr.			1			1			1		1	4
		Real.			1									1

Explicaciones y causas de las variaciones al incumplimiento de la programación

  
**RICARDO ZARAY NOCHEBUENA**  
 DIRECTOR GENERAL DEL SOSAPATLAT

  
**S.O.S.A.P.A.TLAT.**  
 Tlatlauquitepec Pue  
 CEASPUE CONAGUA

  
**LIVIER BAEZ SOSA**  
 COMISARIA DEL SOSAPATLAT



### Ficha Técnica de Seguimiento de Indicadores

#### COMPONENTE 4

#### Ficha Técnica de Seguimiento de Indicadores (FTSI)

Nombre de la Entidad fiscalizada:	SISTEMA OPERADOR DE LOS SERVICIOS DE AGUA POTABLE Y ALCANTARILLADO DEL MUNICIPIO DE TLATLAUQUITEPEC
Resumen Narrativo de la MIR:	Infraestructura hidráulica y operación de los servicios de agua potable y alcantarillado
Datos de Identificación del Programa Institucional	
Programa Presupuestario:	FORTALECIMIENTO INSTITUCIONAL
Unidad responsable:	100. Administrativa
Costo del Pp:	\$8,425,436.72

Datos de Identificación del Indicador			
Nombre del indicador:	Porcentaje de infraestructura hidráulica operativa	Tipo de indicador:	Gestión
Descripción ¿qué mide el indicador? :	Mide el porcentaje de infraestructura hidráulica operativa	Dimensión del indicador:	Eficacia
Unidad de medida:	Porcentaje	Unidad Responsable del indicador del Componente 4:	100. Administrativa
Método de cálculo o Fórmula del Indicador:	(Variable 1 / variable 2) *100	Algoritmo:	Infraestructura hidráulica en operación
		Numerador (Variable 1):	
		Denominador (Variable 2):	Infraestructura hidráulica total
Medio de verificación de las variables			
Numerador (Variable 1):	Reportes de operación y mantenimiento, bitácoras de servicio y reparaciones y Reportes de Inspección		
Numerador (Variable 2):	Inventario de infraestructura hidráulica		

Características del indicador	Claridad	Relevancia	Economía	Monitoreable	Adecuado	Aporte marginal
	X	X	X	X	X	
Justificación del cumplimiento de las características CREMAA	El indicador resulta ser claro toda vez que no existen dudas respecto de lo que se busca medir	El indicador resulta ser relevante toda vez que aporta información asociada con el programa	El indicador resulta económico, toda vez que la información requerida para su medición se encuentra disponible a un costo razonable	El indicador resulta ser monitoreable toda vez que sus medios de verificación son precisos e inequívocos	El indicador resulta ser adecuado toda vez que aporta información suficiente respecto del desempeño del programa	Contribuye a la operación y mantenimiento de la infraestructura hidráulica para asegurar la continuidad del servicio

Determinación de Metas						
Línea base:	Valor	Año	Periodicidad:	Trimestral		
	ND	ND	Sentido del indicador:	Ascendente	Comportamiento del indicador:	Ascendente
Metas Anuales						
Ejercicio fiscal:	2026	2027	2028	Acumulada	Observaciones y/o comentarios	
Programada	100%			100%		
Realizada						

Programación de Metas subanuales

Metas	1er Trimestre			2do Trimestre			3ro Trimestre			4to Trimestre			Meta acumulada
	Ene	Feb	Mar	Abr	May	Jun	Jul	Ago	Sep	Oct	Nov	Dic	
Programada (Variable 1)	4	5	6	5	5	6	6	5	6	3	3	3	57
Programada (Variable 2)	4	5	6	5	5	6	6	5	6	3	3	3	57
Realizado (Variable 1)	4	5	6										15
Realizado (Variable 2)	4	5	6										15
Parámetros de somatización	Menor o igual a 70%	Crítico	Mayor o igual a 80% y menor a 90%	En riesgo	Mayor o igual a 90% y Menor o igual a 110%	Aceptable	Mayor a 110% y menor o igual 120%	En riesgo	Mayor a 120%	Crítico	Cumplimiento del indicador (Realizado entre lo programado)		100%

Actividades

Resumen Narrativo	Unidad de medida	1er Trimestre			2do Trimestre			3ro Trimestre			4to Trimestre			Meta acumulada
		Ene	Feb	Mar	Abr	May	Jun	Jul	Ago	Sep	Oct	Nov	Dic	
Realizar un mantenimiento preventivo y correctivo de la infraestructura hidráulica.	Mantenimiento	Progr.						1						1
		Real.												0
Realizar 20 reparaciones de fugas en las líneas de conducción y distribución de agua potable.	Reparaciones	Progr.	2	2	2	2	2	2	2	2	1	1		20
		Real.	2	2	2									6
Realizar 20 atenciones a reportes ciudadanos relacionados con los servicios de agua potable y alcantarillado.	Atenciones	Progr.	1	2	2	2	2	2	2	2	1	1	1	20
		Real.	1	2	2									5
Realizar 12 monitoreos de cloración en los sistemas de agua potable.	Monitoreos	Progr.	1	1	1	1	1	1	1	1	1	1	1	12
		Real.	1	1	1									3
Realizar 4 inspecciones y monitoreos a la infraestructura hidráulica para detectar y prevenir fallas en el servicio.	Inspecciones	Progr.			1		1			1			1	4
		Real.			1									1

Explicaciones y causas de las variaciones al incumplimiento de la programación

RICARDO ZARAY NOCHEBUENA

DIRECTOR GENERAL DEL SOSAPATLA

S.O.S.A.P.A TLAT.

Tlatlauquitepec Pue

CEASPUE CONAGUA



LIVIER BÁEZ SOSA

COMISARIA DEL SOSAPATLAT





## Ficha Técnica de Seguimiento de Indicadores

### COMPONENTE 5

#### Ficha Técnica de Seguimiento de Indicadores (FTSI)

Nombre de la Entidad Fiscalizada:	SISTEMA OPERADOR DE LOS SERVICIOS DE AGUA POTABLE Y ALCANTARILLADO DEL MUNICIPIO DE TLATLAUQUITEPEC		
Resumen Narrativo de la MR:	Participación y cultura del agua		
Datos de Identificación del Programa Institucional			
Programa Presupuestario:	FORTALECIMIENTO INSTITUCIONAL		
Unidad responsable:	100. Administrativa		
Costo del Pp:	\$8,425,436.72		

Datos de Identificación del Indicador				
Nombre del indicador:	Porcentaje de participación ciudadana en acciones de cultura del agua		Tipo de indicador:	Gestión
Descripción ¿qué mide el indicador?:	Mide el porcentaje de participación ciudadana en acciones de cultura del agua		Dimensión del indicador:	Eficacia
Unidad de medida:	Porcentaje		Unidad Responsable del indicador del Componente 5:	100. Administrativa
Método de cálculo o Fórmula del indicador:	$(Variable 1 / variable 2) * 100$	Algoritmo	Numerador (Variable 1)	Personas que participan en acciones de cultura del agua
			Denominador (Variable 2)	
Medio de verificación de las variables				
Numerador (Variable 1)	Listas de asistencia, reportes de actividades y evidencia fotográfica			
Numerador (Variable 2)	Registro de población objetivo del programa de cultura del agua			

Características del indicador	Claridad	Relevancia	Economía	Monitoreable	Adecuado	Aporte marginal
	X	X	X	X	X	
Justificación del cumplimiento de las características CREMAA	El indicador resulta ser claro toda vez que no existen dudas respecto de lo que se busca medir	El indicador resulta ser relevante toda vez que aporta información asociada con el programa	El indicador resulta económico, toda vez que la información requerida para su medición se encuentra disponible a un costo razonable	El indicador resulta ser monitoriable toda vez que sus medios de verificación son precisos e inequívocos	El indicador resulta ser adecuado toda vez que aporta información suficiente respecto del desempeño del programa	Fortalece la cultura del agua mediante la participación ciudadana en acciones de sensibilización y difusión

Determinación de Metas						
Línea base	Valor	Año	Periodicidad	Trimestral		
	ND	ND	Sentido del indicador:	Ascendente	Comportamiento del indicador:	Ascendente
Metas Anuales						
Ejercicio fiscal:	2026	2027	2028	Acumulada	Observaciones y/o comentarios	
Programada	100%			100%		
Realizada						

Programación de Metas subanuales													
Metas	1er Trimestre			2do Trimestre			3ro Trimestre			4to Trimestre			Meta acumulada
	Ene	Feb	Mar	Abr	May	Jun	Jul	Ago	Sep	Oct	Nov	Dic	
Programada (Variable 1)	13	16	16	17	16	19	16	16	19	16	14	14	192
Programada (Variable 2)	13	16	16	17	16	19	16	16	19	16	14	14	192
Realizado (Variable 1)	13	16	16										45
Realizado (Variable 2)	13	16	16										45
Parámetros de semaforización	Menor o igual a 70%	Crítico	Mayor o igual a 80% y menor a 90%	En riesgo	Mayor o igual a 90% y Menor o igual a 110%	Aceptable	Mayor a 110% y menor o igual 120%	En riesgo	Mayor a 170%	Crítico	Cumplimiento del indicador (Realizado entre lo programado)		100%

Actividades														
Resumen Narrativo	Unidad de medida	1er Trimestre			2do Trimestre			3ro Trimestre			4to Trimestre			Meta acumulada
		Ene	Feb	Mar	Abr	May	Jun	Jul	Ago	Sep	Oct	Nov	Dic	
Implementar un programa de cultura del agua para fomentar el uso responsable del recurso hídrico.	Programa	Progr.	1											1
		Real.	1											1
Realizar 20 pláticas informativas en instituciones educativas sobre cultura y cuidado del agua.	Pláticas	Progr.		2	2	2	2	2	2	2	2	1	1	20
		Real.		2	2									4
Realizar una campaña de concientización y difusión sobre el uso responsable del agua.	Campaña	Progr.					1							1
		Real.												0
Realizar 20 dinámicas educativas en instituciones educativas para fortalecer la cultura del agua.	Dinámicas	Progr.		2	2	2	2	2	2	2	2	1	1	20
		Real.		2	2									4
Realizar 150 publicaciones informativas sobre la cultura y cuidado del agua en la página oficial del Sistema Operador.	Publicaciones	Progr.	12	12	12	13	12	14	12	12	15	12	12	150
		Real.	12	12	12									36

Explicaciones y causas de las variaciones al cumplimiento de la programación

  
**RICARDO ZARAY NOCHEBUENA**  
 DIRECTOR GENERAL DEL SOSAPATLAT  
  
**S.O.S.A.P.A.TLAT.**  
 Tlatlauquitepec Pue  
 CEASPUE CONAGUA

  
**LIVIER BÁEZ SOSA**  
 COMISARIA DEL SOSAPATLAT



## Ficha Técnica de Seguimiento de Indicadores

### COMPONENTE 5

#### Ficha Técnica de Seguimiento de Indicadores (FTSI)

Nombre de la Entidad Fiscalizada:	SISTEMA OPERADOR DE LOS SERVICIOS DE AGUA POTABLE Y ALCANTARILLADO DEL MUNICIPIO DE TLATLAUQUITEPEC		
Resumen Narrativo de la MIR:	Participación y cultura del agua		
Datos de Identificación del Programa Institucional			
Programa Presupuestario:	FORTALECIMIENTO INSTITUCIONAL		
Unidad responsable:	100. Administrativa		
Costo del Pp:	\$8,425,436.72		

Datos de Identificación del Indicador				
Nombre del indicador:	Porcentaje de participación ciudadana en acciones de cultura del agua		Tipo de indicador:	Gestión
Descripción ¿qué mide el indicador?:	Mide el porcentaje de participación ciudadana en acciones de cultura del agua		Dimensión del indicador:	Eficacia
Unidad de medida:	Porcentaje		Unidad responsable del indicador del Componente 5:	100. Administrativa
Método de cálculo o fórmula del indicador:	$(Variable 1 / variable 2) * 100$	Algoritmo	Numerador (Variable 1)	Personas que participan en acciones de cultura del agua
			Denominador (Variable 2)	
Medios de verificación de las variables				
Numerador (Variable 1)	Listas de asistencia, reportes de actividades y evidencia fotográfica			
Numerador (Variable 2)	Registro de población objetivo del programa de cultura del agua			

Características del indicador	Claridad	Relevancia	Economía	Monitoreable	Adecuado	Aporte marginal
	X	X	X	X	X	
Justificación del cumplimiento de las características CREMAA	El indicador resulta ser claro toda vez que no existen dudas respecto de lo que se busca medir	El indicador resulta ser relevante toda vez que aporta información asociada con el programa	El indicador resulta económico, toda vez que la información requerida para su medición se encuentra disponible a un costo razonable	El indicador resulta ser monitoriable toda vez que sus medios de verificación son precisos e inequívocos	El indicador resulta ser adecuado toda vez que aporta información suficiente respecto del desempeño del programa	Fortalece la cultura del agua mediante la participación ciudadana en acciones de sensibilización y difusión

Determinación de Metas						
Línea base	Valor	Año	Periodicidad	Trimestral		
	ND	ND	Sentido del indicador:	Ascendente	Comportamiento del indicador:	Ascendente
Metas Anuales						
Ejercicio fiscal:	2016	2017	2018	Acumulada	Observaciones y/o comentarios	
Programada	100%			100%		
Realizada						

Programación de Metas subanuales

Metas	1er Trimestre			2do Trimestre			3ro Trimestre			4to Trimestre			Meta acumulada
	Ene	Feb	Mar	Abr	May	Jun	Jul	Ago	Sep	Oct	Nov	Dic	
Programada (Variable 1)	13	16	16	17	16	19	16	16	19	16	14	14	192
Programada (Variable 2)	13	16	16	17	16	19	16	16	19	16	14	14	192
Realizado (Variable 1)	13	16	16										45
Realizado (Variable 2)	13	16	16										45
Parámetros de semaforización	Menor o igual a 70%	Crítico	Mayor o igual a 80% y menor a 90%	En riesgo	Mayor o igual a 90% y Menor o igual a 110%	Aceptable	Mayor a 110% y menor o igual 120%	En riesgo	Mayor a 140%	Crítico	Cumplimiento del indicador (Realizado entre lo programado)		100%

Actividades

Resumen Narrativo	Unidad de medida	1er Trimestre			2do Trimestre			3ro Trimestre			4to Trimestre			Meta acumulada	
		Ene	Feb	Mar	Abr	May	Jun	Jul	Ago	Sep	Oct	Nov	Dic		
Implementar un programa de cultura del agua para fomentar el uso responsable del recurso hídrico.	Programa	Progr.	1											1	
		Real.	1											1	
Realizar 20 pláticas informativas en instituciones educativas sobre cultura y cuidado del agua.	Pláticas	Progr.		2	2	2	2	2	2	2	2	1	1	20	
		Real.		2	2									4	
Realizar una campaña de concientización y difusión sobre el uso responsable del agua.	Campaña	Progr.					1							1	
		Real.												0	
Realizar 20 dinámicas educativas en instituciones educativas para fortalecer la cultura del agua.	Dinámicas	Progr.		2	2	2	2	2	2	2	2	1	1	20	
		Real.		2	2									4	
Realizar 150 publicaciones informativas sobre la cultura y cuidado del agua en la página oficial del Sistema Operador.	Publicaciones	Progr.	12	12	12	13	12	14	12	12	15	12	12	12	150
		Real.	12	12	12										36

Explicaciones y causas de las variaciones al incumplimiento de la programación

RICARDO ZARAY NOCHEBUENA  
DIRECTOR GENERAL DEL SOSAPATLAT



**S.O.S.A.P.A.TLAT.**  
Tlatlauquitepec Pue  
CEASPUE CONAGUA

LIVIER BALZ SOSA  
COMISARIA DEL SOSAPATLAT